

みらい

Niigata Rinko Hospital
Niigata Bandai Hospital

2022.11

No.70



消化器コラム⑱ ——— TOPICS RINKO
内視鏡で治せる胃がんとは？

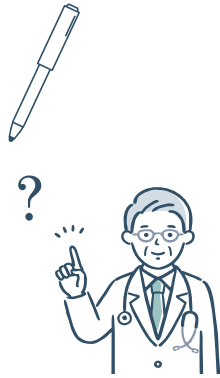


薬屋のつぶやき

TOPICS BANDAI ——— 第四話 抗生物質のジレンマ

ドクターズメモ

こつせしょうしょう
骨粗鬆症ってなに？
なぜ治療が
必要なの？



more
topics

交通アクセス情報
新潟臨港病院 外来診療案内
新潟万代病院 外来診療案内

Close up Bandai

Close up Rinko

患者さん
アンケート結果

「特定健診」
受けていますか？

東区の皆さん

「特定健診」 受けていますか？



受診券みほん(新潟市/令和4年度)



「今は健康に自信があるから、
「何かあれば病院にかかるから」…
そんな理由で健康診断の機会を逃していませんか？
「毎年ちゃんと受けています」という方には、
是非この特集の内容を周りの方にも
お伝えいただければと思います。

取材協力・資料提供/新潟市東区役所 健康福祉課

そもそも「特定健診」とは？

「特定健康診査」(特定健診と略されます)は、
国による生活習慣病予防の取り組みの一環と
して、平成20年から国民健康保険や健康保険組
合といった医療保険者が、その加入者(40歳以
上)を対象に実施しているものです。

特定健診は他の法律で規定があるものはそ
ちらの健診が優先(他法優先)となるため、勤め
先で健診の機会があれば、職場の健診を受ける
こととなります。

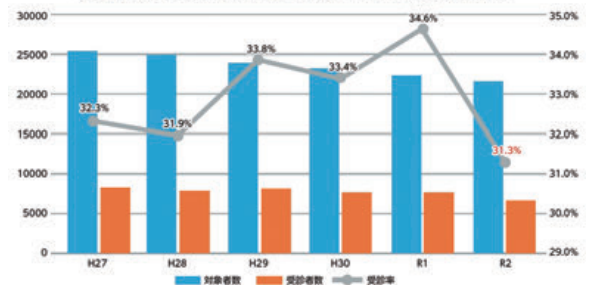
なお、75歳以上で後期高齢者医療制度に加入
している新潟市に住所のある人は、新潟市国民
健康保険が実施する特定健診同様の「後期高齢
者健診」として受けることができますが、長期
に入院中の方や介護施設等入所中の方などは
適用外となります。

特定健診で検査する内容は左の表をご覧く
ださい。自覚症状に乏しい脂質異常症や糖尿病
など生活習慣病の発症の「芽」になり得る異常
を早期に見つけるための検査内容となってい
ます。

東区は特定健診受診率が低い!?

令和2年度
の新潟市国民
健康保険特定
健診は目標と
する受診率
52%に対し、実
際は33.1%の
受診にとどま
りました。新型
コロナウイル
ス感染症の拡
大により、特定
健診の実施を
一時見合わせた影響もあり、令和元年度より受
診者が減少しました。

特定健診対象者数・受診者数と受診率推移(東区)



特定健診の検査内容

基本的な健診 (全員実施)		
問診		
身体計測	身長、体重、BMI、腹囲(後期高齢者除く)	
身体診察		
血圧測定		
尿検査	糖・蛋白・潜血	
血液検査	血糖検査	HbA1c、空腹時または随時血糖
	脂質検査	中性脂肪、HDLコレステロール、LDLコレステロール(またはNon-HDLコレステロール)、総コレステロール
	腎機能検査	クレアチニン、eGFR
	肝機能検査	AST、ALT、γ-GT
詳細な健診 (基準に該当し、医師が必要と認めた場合※)		
貧血検査		
眼底検査		
心電図検査	60歳以上の希望者は※に関わらず受診可(心疾患・高血圧等で治療中の方を除く)	

新潟市では、新型コロナウイルス感染症対策をして特定健診、各種がん検診を行っています。年に一度の習慣として受診し、健康管理に役立てましょう。



また、新潟市の8つの行政区のうち、東区の受診率は第7位となっています。特に生活習慣病やそのリスクを早期に発見していただきたい50歳代の受診率が他の区に比べ低い状況があります。

受けない理由は「お金がかかるから」?

新潟市が平成29年度に実施した市政世論調査の回答において、健診を受けなかった理由として最も多く挙げられたのは「時間が取れなかったから」次いで「心配な時はいつでも医療機関を受診できるから」となっていました。また、**第3位には「費用がかかるから」**が挙げられています。しかしながら、特定健診は60歳未満では**500円**の自己負担、60歳以上では**無料**となっており、「費用がかかるから」は誤解ともいえます。

健診を受診していないと...

- 自覚症状が出てから医療機関を受診
- 重症化し、入院による治療の恐れ
- 治療の負担が大きい
- 日常生活に支障が生じる

健診を受診していると!!

- 早期発見・早期治療につながる
- 主に通院による治療の継続
- 治療の負担が少ない
- ほぼこれまでどおりの生活を維持できる

「検査に引っかけかかって精密検査を受けることになったら、やはりお金が...と思われるかもしれないし、自覚症状が出てから医療機関を受診したのでは、重症化していたり、入院が必要になるなど結果的に治療にかかる負担が大きくなってしまいうちに罹りかねません。5年連続で健診を受けている

人は、5年連続で受けていない人より年間医療費自己負担額が約6万円安くなっていたとのデータ※もあります。

※：平成26～30年度新潟市国民健康保険、後期高齢者医療制度の健診・レセプト（40歳以上、歯科除く）より。医療費は平成26～30年度の平均。

受診券はいつ届く?

なくしてしまった場合は?

受診券は例年3月末ごろに郵送で送られます。もし、紛失してしまった場合は、健康保険証

持参で区役所健康福祉課健康増進係を訪ねてください。その場で再発行を受けることができます。郵送での再発行は不可となっています。

特定健診のほか、がん検診などについて詳しくは受診券とともに送付されている冊子「検診いつ得？」をご覧ください。



封筒

検診いつ得?

東区にお住まいの方のお問い合わせ先

東区役所 健康福祉課
健康増進係

☎025-250-2350

新潟臨港病院では「健診センター」をご利用ください

予約や受診の際、ご注意ください

『特定(後期高齢者)健康診査・がん検診受診券』を忘れないで!!

特定健康診査を受診するには必ず「受診券」の提示が必要です。受診券を忘れると予約した日に受診することが出来なくなります。別な日に予約を取り直して再度来ていただく必要があります。忘れずに受診券をお持ちいただき、健診センター窓口にご提示ください。

「対象年齢」はその年度における年齢です

例えば「胃がん検診の内視鏡検査」は、年度年齢で40歳・45歳・50歳以上の偶数年齢(施設検診)の方のみ検査が行えます。受診券の受診者情報に記載がある「年度年齢」を必ずご確認ください。



ご予約前に受診券や同封の冊子をよくお読みください。お待ちしております。

新潟臨港病院 健診センター
☎025-368-7040(直通)

予約・お問合せ対応時間
12時～16時(土・日・祝日除く)

ありがとうございました

7月25日～7月29日の5日間、新潟万代病院 外来・入院、健診センターのご利用の皆さまに対し、
当院職員の接遇に関するアンケートを行い、約500名の方々からご回答いただきました。

本アンケートは2021年7月に続き2回目の実施となりました。

集計結果の一部を抜粋してご報告いたします。

外来・健診センター

	良い	普通	悪い	(%)	前回の差
事務職員					
電話の対応	60.3		38.7		-3.5
説明の分かりやすさ	66.5		33.3		-3.8
よく話を聞いてくれるか	63.6		35.5		-2.5
身だしなみ	68.3		31.7		+1.0
看護師					
説明の分かりやすさ	66.9		32.6		-5.2
よく話を聞いてくれるか	70.5		29.5		-3.4
身だしなみ	72.9		26.9		-2.1
リハビリ					
説明の分かりやすさ	64.0		36.0		+0.8
よく話を聞いてくれるか	69.2		30.8		-2.2
身だしなみ	67.4		32.6		-0.8
放射線					
質問に対する回答	58.8		35.8		-6.3
説明の分かりやすさ	66.0		34.0		-1.9
身だしなみ	62.2		33.8		-5.5
検査					
質問に対する回答	61.6		38.4		-2.0
説明の分かりやすさ	67.4		32.6		-3.1
身だしなみ	64.0		36.0		-2.5
管理栄養士					
栄養指導の分かり易さ	68.8		31.3		-8.1
資料の見やすさ	71.4		28.6		-4.3
適切なアドバイス	53.3		46.7		-3.3
質問に対する回答	86.7		13.3		+13.3
指導継続したいか	継続したい 66.7		継続したくない		-23.3
検温スタッフ					
質問に対する回答	59.5		40.2		-2.4
よく話を聞いてくれる	60.5		39.2		-2.3
挨拶	70.8		29.2		-2.3
医師					
よく話を聞いてくれる	82.7		17.3		+8.3
説明の分かりやすさ	79.0		21.0		+0.7
質問に対する回答	77.4		22.6		-1.9
プライバシーの配慮	70.5		29.5		-5.3
予約時間内の診療開始	56.8		43.2		-14.0
設備・施設・その他					
感染対策できている	77.9		22.1		-3.1
院内掲示が見やすい	70.3		29.0		-2.4
院内は清潔である	78.9		14.4		-3.0
今後も当院を利用したい	82.0		13.5		-2.1

入院

	良い	普通	悪い	(%)	前回の差
事務職員					
入院説明のわかりやすさ	66.7		26.3		-8.6
態度や言葉使い	87.5		12.5		+0.5
身だしなみ	85.7		14.3		+1.6
看護師					
質問に対する回答	75.0		25.0		-10.4
態度や言葉使い	87.5				-4.2
身だしなみ	81.3		18.8		-3.2
リハビリ					
質問に対する回答	100.0				+2.4
態度や言葉使い	92.3				-1.4
身だしなみ	84.6		15.4		-2.9
退院支援部門					
質問に対する回答	80.0		20.0		-3.3
よく話を聞いてくれる	83.3		16.7		-2.1
身だしなみ	100.0				+3.3
放射線					
質問に対する回答	80.0		20.0		-3.3
説明の分かりやすさ	83.3		16.7		-2.1
身だしなみ	100.0				+3.3
薬剤師					
質問に対する回答	100.0				+9.4
説明の分かりやすさ	100.0				+9.4
身だしなみ	100.0				+6.2
医師					
よく話を聞いてくれる	86.7		13.3		+0.4
状態や治療内容の説明	86.7		13.3		-2.2
質問に対する回答	92.9				-1.3
プライバシーの配慮	100.0				+2.2
設備・施設・その他					
院内は清潔である	85.7		14.3		-2.3
院内掲示が見やすい	78.6		21.4		-8.1



当院の環境や設備について以下のようなご意見もいただきました。

《外来》

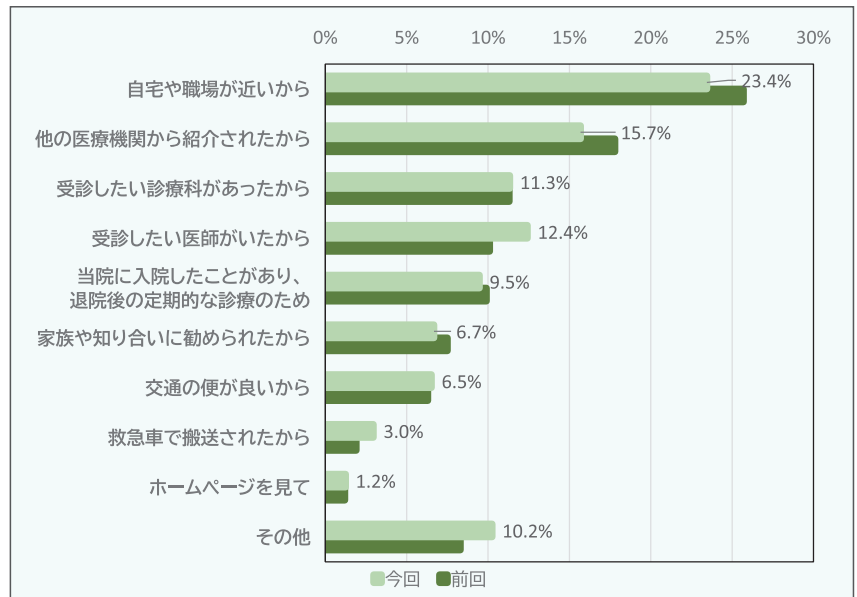
- ・看護師の方々は笑顔でやさしく接してくださり、とても安心できます。
- ・予約の30分前に来院しましたが駐車場が満車で大変でした。
- ・料金の精算に時間がかかる。自動精算機があると良いと思います。
- ・支払いが不安でしたが、カードが使えると安心しました。
- ・診療料がもう少し多いとありがたい。

《入院》

- ・外来受診時から良い先生だと思っていましたが、手術の説明・入院中の回診と、本当に信頼できる先生方だと思いました。
- ・4Fの車イス用のトイレがもっとあるとありがたい。
- ・よく感染対策されていると思います。面会制限はやむをえないと思います。

また、複数ある医療機関の中から、当院を選び受診していただいた理由について、右記のようなご回答いただきました。

自宅や職場が近く、当院が通いやすい距離にある方が多いようです。地域の皆さまに選ばれる病院を目指していきます。



その他のご意見や詳しい集計結果は、当院1階売店前の掲示板にてご確認いただくことができます。

今回いただいたご意見や、前回と比べて満足度が低下した内容については、詳細に分析し改善に努めてまいります。これからも定期的にアンケートを実施し、皆さまのご意見をお聞きしたいと思います。ぜひご協力いただけますようよろしくお願いいたします。
(サービス向上委員会)

いつでも【皆さまの声】をお待ちしています！

万代病院には、総合受付近く・1階外来待合・2F産婦人科外来近く・4階病棟に、それぞれご意見箱(投書箱)を設置しております。投函いただいたご意見は【患者サポート担当者】が毎週回収し、該当する部署の担当者が回答のうえ、1階売店前の掲示板に貼り出させていただきます。





丁寧で良質な医療を提供し
地域で信頼される病院を目指します

新潟臨港病院 外来診療案内

診察室は診察室番号です。
令和4年11月現在

当院は日本医療
機能評価機構の
医療機能評価
認定病院です



日本医療機能評価機構
認定番号 JC642号

■ 重症・救急の場合を除き、予約の方の診療を優先しています。 ■ 当日受付(予約無)で2科受診される方は10:00までに受付においでください。

診療科	受付時間	月	火	水	木	金	
内科	内科一般 (新患) 午前 8:30~11:00	4診 窪田 由希子	4診 窪田 由希子	4診 窪田 由希子	4診 窪田 由希子	4診 藤田 七恵	
		—	—	13診 岡田 雅美 ※予約制	—	—	
	消化器内科 午前 8:30~11:00	5診 窪田 智之	5診 鈴木 裕	5診 井上 聡	5診 井上 聡	5診 鈴木 裕	
		—	—	—	6診 窪田 智之	—	
	呼吸器内科 午前 8:30~11:00	8診 桶谷 典弘	7診 坂井 邦彦	7診 新大医師	7診 坂井 邦彦	7診 新大医師	
		—	8診 筒井 奈々子	—	8診 桶谷 典弘	8診 筒井 奈々子	
		午後 予約のみ 睡眠時無呼吸の 新患(初診)は 午前(内科一般)へ	—	7診 藤田 七恵 呼吸器・一般内科※予約制	7診 坂井 邦彦 睡眠時無呼吸※予約制	8診 筒井 奈々子 睡眠時無呼吸※再来予約制	—
		—	—	8診 桶谷 典弘 ※予約制(第3水曜は休診)	—	—	
	腎臓内科 リウマチ科 午前 8:30~11:00	6診 大澤 豊 腎臓	6診 猪俣 繁 腎臓※診察は9:30から	6診 和田 庸子 リウマチ・膠原病	—	6診 猪俣 繁 腎臓	
		7診 和田 庸子 リウマチ・膠原病	—	8診 霜鳥 孝 腎臓※診察は9:30から	—	—	
午後 予約のみ		8診 霜鳥 孝 腎臓※再来予約制	—	6診 大澤 豊 腎臓・CKD※予約制	—		
内科特診 ・神経内科 ・糖尿病 午後 予約のみ	—	4診 新大医師 神経内科(第3火)※予約制	—	6診 村山 悟 糖尿病※予約制	—		
※第3火曜/神経内科「もの忘れ・頭痛・しびれ」外来:受診希望の方は主治医(かかりつけ医)または総合受付へご相談ください							
外科・ こう門外科	午前 8:30~11:00	9診 小林 孝	こう門外科紹介外来 9診 小林 孝 ※予約制	9診 渡邊 隆興	9診 小林 孝	9診 渡邊 隆興	
		10診 八木 寛	10診 八木 寛	10診 若井 淳宏	10診 渡邊 隆興	—	
	午後 ※	便失禁外来 9診 小林 孝 ※再来予約制	—	便失禁外来 9診 小林 孝 ※紹介予約制	—	—	
※水曜/午後「便失禁外来」:紹介予約患者または外科医師の指示による方のみ							
整形外科	午前 8:30~11:00	1診 湊 泉 ※主に新患	1診 小柳 翔太	1診 佐藤 朗	1診 湊 泉 ※主に再来	1診 小柳 翔太	
		2診 渡邊 牧人	2診 佐藤 朗	2診 渡邊 牧人	2診 佐藤 朗	2診 渡邊 牧人	
	午後 ※	—	—	—	—	1診 東條 猛 [第2・4金] リウマチ関節 ※予約制	
※第2・4金曜/午後4診「リウマチ関節外来」:院内医師の指示または紹介予約患者のみ/診療時間は13:30~16:00							
泌尿器科	午前 8:30~11:00	—	13診 糸井 俊之	—	—	13診 糸井 俊之	
	午後 13:00~16:00 診療時間は13:30~16:00	13診 糸井 俊之	—	—	13診 新井 啓	—	
脳神経外科	午後 ※	—	認知症外来(予約制)含む 4診 鷺山 和雄	認知症外来(予約制)含む 4診 鷺山 和雄	認知症外来(予約制)含む 4診 鷺山 和雄	—	
※受診希望の方は主治医(かかりつけ医)または総合受付へご相談ください。診療時間は13:30~16:00。第3火曜のみ1診で診療							
眼科	午前 8:30~11:00	15診 橋本 昌美	15診 橋本 昌美	15診 橋本 昌美	15診 橋本 昌美	15診 橋本 昌美	
産婦人科	午前 8:30~11:00	14診 西山 藤司夫	14診 西山 藤司夫	14診 西山 藤司夫	14診 西山 藤司夫	14診 西山 藤司夫	
皮膚科	午前 8:30~11:00	—	11診 坂本 ふみ子	11診 坂本 ふみ子	—	11診 坂本 ふみ子	
歯科口腔外科	午前 8:30~11:00	中川 綾	中川 綾	義歯 大学医師	中川 綾	中川 綾	
	午後 13:00~16:00 診療時間は14:00~16:00	中川 綾	中川 綾	義歯 大学医師	中川 綾	中川 綾	
※13:45までは入室できません。正面ロビーでお待ちください。							

当院の外来休診日 ●土曜、日曜、祝祭日 ●年末年始(12/30~1/3) ●創立記念日(5月22日)の午後



地域に心かよわすよりよい医療

新潟万代病院 外来診療案内

診察室 は診察室番号です。

令和4年11月現在

診療科	受付時間	月	火	水	木	金
内科	午前 8:30~11:30	1診 山谷 恵一 内分泌	1診 山谷 恵一 内分泌	—	1診 佐藤 陽子 内分泌(新大医師)	1診 山谷 恵一 内分泌
		2診 早川 晃史 消化器	2診 早川 晃史 消化器 ※診療は10:30~	2診 鈴木 亜希子 内分泌	2診 鈴木 亜希子 内分泌	2診 鈴木 亜希子 内分泌
		3診 川井 千尋 内分泌(新大医師)	3診 鈴木 亜希子 内分泌	3診 田村 真 循環器	3診 田村 真 循環器	3診 田村 真 循環器
	午後 13:00~16:00	—	1診 大澤 豊 CKD(臨港病院医師) ※予約制(第2・4のみ)	—	—	1診 和田 庸子 リウマチ・膠原病 (臨港病院医師) ※予約制
		2診 鈴木 亜希子 内分泌	3診 田村 真 循環器	2診 早川 晃史 消化器	—	2診 早川 晃史 消化器
外科 (乳腺)	午後 13:00~15:00	—	—	小山 諭 (新大医師) ※予約制	—	—
整形外科 ・ 関節再建 センター	午前 8:30~11:30	—	—	1診 遠藤 博己	—	—
		2診 木村 圭志	—	2診 堂前 洋一郎 (紹介予約のみ) ※第二水曜日は休診	2診 宮坂 大	2診 遠藤 博己
		3診 宮坂 大	3診 宮坂 大 ※診療は9:30から 受付は11:00まで	3診 木村 圭志	3診 堂前 洋一郎	3診 堂前 洋一郎 ※予約外の受付は10:00まで
	午後 13:00~16:00	2診 宮坂 大 ※診療は14:00~	—	2診 遠藤 博己	—	—
		3診 堂前 洋一郎	—	—	3診 宮坂 大 ※診療は14:00~	3診 遠藤 博己
産婦人科	午後 13:00~15:30	—	新大医師	—	—	新大医師
眼科 ※12月で診療終了	午後 13:00~15:00	—	橋本 昌美 (臨港病院医師) 予約制	—	—	橋本 昌美 (臨港病院医師) 予約制

当院の外来休診日 ●土曜、日曜、祝祭日 ●年末年始(12/30~1/3) ●創立記念日(5月22日)の午後

新潟万代病院 アクセス

〒950-8584 新潟市中央区八千代2-2-8 TEL 025-244-4700(代)
<https://ngt-rinkohc.jp/bandai/>

■ 路線バスご利用の場合「新潟万代病院前」下車(新潟駅前~万代病院前間は大人100円)

- 上所線 S40 新潟駅前(万代口)~新潟万代病院前~南高校前~平成通~女池愛宕
- S41 新潟駅前(万代口)~新潟万代病院前~南高校前~ユニゾンプラザ前
- 八千代線 C60 新潟駅前(万代口)~新潟万代病院前~八千代橋~西堀通~入船営業所
- 新大森線 C80 新潟駅前(万代口)~新潟万代病院前~八千代橋~川端町~新大森
- 空港-松浜線 E27M [モーニングライナー] 松浜~北葉町~新潟万代病院前~江南高校前
- 河渡線 E32M [モーニングライナー] 下山スポーツセンター~河渡~新潟万代病院前~江南高校前
- 大形線 E47M [モーニングライナー] 一日市~大形本町~新潟万代病院前~江南高校前

※ S3 水島町線の最寄りバス停は「総合福祉会館前」です(病院まで徒歩約3分)
 ※ その他の路線、高速バスの最寄りバス停は「万代シティ」です(病院まで徒歩約4~8分)
 ※ 阿賀町バス・村上市高速のありタクシーが当院に乗り入れています。

■ 自動車ご利用の場合
 ◎新潟伊勢丹と八千代橋東詰(幸西1)の間に病院および有料駐車場の入口があります。

新潟臨港病院 アクセス

〒950-8725 新潟市東区桃山町1-114-3 TEL 025-274-5331(代)
<https://ngt-rinkohc.jp/rinko/>

■ 路線バスご利用の場合「臨港病院前」下車(バス停は病院敷地内です)

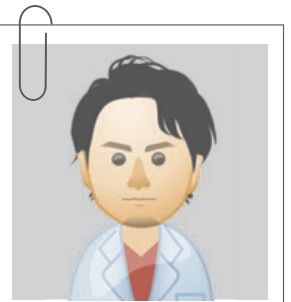
- 臨港線 E10 新潟駅前(万代口)~沼垂四ツ角~山ノ下~臨港病院前
- E11 新潟駅前(万代口)~沼垂四ツ角~新日本フェリー~臨港病院前
- E12 新潟駅前(万代口)~沼垂四ツ角~桃山町~臨港病院前
- 西堀通線 C51 市役所前~古町~入船(営)~(みなとトンネル)~臨港病院前
- 東区バス 松崎ルート(東区役所~栗山~松崎SC~臨港病院前~フレスポ赤道~東区役所)

※ E2 空港-松浜線の最寄りバス停は「秋葉1丁目」です(病院まで徒歩約8分または臨港線乗換)

■ 自動車ご利用の場合
 ◎国道7号バイパス 紫竹山I.C.より約6km、竹尾I.C.より約5km、一日市I.C.より約7km
 ◎みなとトンネル入船側からは、トンネル内のランプ出口(北海道航路方面)利用が近道です。

こつそしょうしょう

骨粗鬆症ってなに？ なぜ治療が必要なの？

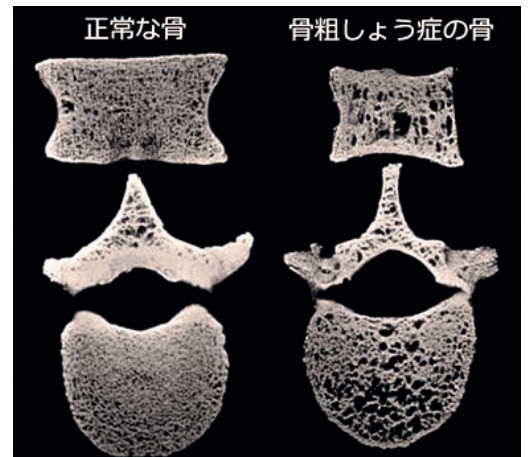
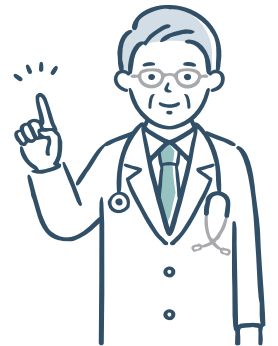
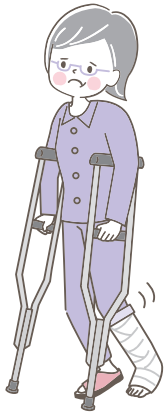


新潟万代病院
整形外科医師
木村 圭志

骨粗鬆症とは？

骨粗鬆症は骨の量（骨量）が減って弱くなり、容易に骨折しやすくなる病気です。骨粗鬆症は高齢社会において重要な病気であり、日本では1千万人以上の方が罹患していると言われていいます。骨粗鬆症になると脊椎椎体圧迫骨折（背骨の骨折）や大腿骨近位部骨折（股関節の骨折）、橈骨遠位端骨折（手首の骨折）、上腕骨近位部骨折（肩の骨折）、骨盤骨折などを生じます。

そして骨粗鬆症の治療を行われなければ、転倒など軽微な外力で骨折を生じ、動作がスムーズに行えなくなることで、また転倒し骨折を生じるといっ



た、骨折の連鎖を引き起こすことになりかねません。要支援・要介護の原因の約38%が運動器障害と言われており、寝たきりの生活ではなく、健康に生活できる『健康寿命』を伸ばすためにも骨粗鬆症治療は重要だと考えられます。

ヒトの体では日々、古くなった骨を壊す作業と新しい骨を作る作業がバラ

ンスよく行われています。しかし、骨粗鬆症では加齢や生活習慣、持病などで『骨を壊す作業』が『骨を作る作業』を上回り骨密度が低下し、同時に骨の質が劣化し、骨折を来たしやすいう骨となってしまう。これが骨粗鬆症です。

どうの方が骨粗鬆症？

立った姿勢からの転倒・転落など軽微な外力で、先ほどあげた骨折をされた方は骨粗鬆症の治療が必要となります。また、背中が曲がってきた方や25歳のときより身長が4cm以上低くなっている、と骨粗鬆症になっている可能性



がありますし、その他に女性、加齢、低体重、喫煙者、過度の飲酒、糖尿病、両親のどちらかに大腿骨を骨折された方がいる方、これまでに骨折をされた方などは注意が必要です。

骨粗鬆症の治療はどのように行うか？

治療は食事療法・運動療法・薬物療法があります。

食事療法は太りすぎ・やせすぎにならないように適正なカロリーを摂取し、栄養素をバランスよく摂取することが大事です。特にたんぱく質やカルシウム、ビタミンD、ビタミンK、ビタミンC、ビタミンB群は骨の形成に役立つ要素として重要です。

運動療法は、有酸素荷重運動・ウォーキング・筋力訓練などにより骨密度を増加させ、また筋力訓練やバランス訓練により転倒発生率を減少させることで骨折の連鎖を防ぎます。

薬物療法では、骨を壊す作業と骨を作る作業のバランスをみる血液検査を行い、その結果に基づき、適切な治療方法を選択することができます。治療薬には飲み薬や注射薬があり、投与間隔や飲み方、作用も様々ですので、患者さ

んと一緒に相談しながら治療薬を決めます。

食事療法・運動療法に関してはご自身でも取り組むことができますので、ぜひ取り組んでみてください。

最後になりますが、骨粗鬆症は骨折を来たさないとなかなか症状に表れにくい病気で、治療を続けても効果を実感しにくい病気だと思われませんが、私たちと一緒に治療を開始・継続し骨折の連鎖を防ぎ、断ち切りましょう。当院では骨密度測定検査(骨の強さを示す指標)も行えます。骨粗鬆症ではないかと不安な方、治療で悩まれている方はぜひ一度、万代病院へ相談にいらしてください。



骨密度測定装置リニューアル

万代病院では2021年12月に骨密度測定装置を新しいものに入れ替えいたしました。骨密度検査は、骨の中にカルシウムなどのミネラルがどの程度あるかを測定します。一般的に腰の骨(腰椎)や足のつけ根(大腿骨近位部)の骨密度を正確に計測して表わされます。検査方法は、検査用のベッドに臥位に寝ていただき、測定部位の位置を決め、ごく微量の放射線を使用し測定します。測定中は動かないようにしていただくだけで、息止め等は必要ありません。検査時間は5~10分程度です。痛みは全くない検査です。



お願い

新型コロナウイルス・インフルエンザ感染対策に関して

- 数日以内に発熱や風邪症状があった場合には、関係のない診療や検査、健診の予約がある方でも、直接来院せず、事前に電話でご相談ください。
- 新型コロナウイルスに感染された方は、療養期間明けであっても、感染後10日が経過するまでは来院をお控えください。
- 病院内ではマスクを正しく着用してください。



New member!

新任医師のご紹介



わかい あつひろ
若井 淳宏 医師 (外科)

若輩者ではありますが宜しくお願い申し上げます。



おやなぎ しょうた
小柳 翔太 医師 (整形外科)

予約のある方

来院されましたら
再来受付機で
受付を
行ってください



※他の医療機関からの新患紹介予約の場合は、受付窓口②へおいでください

消化器コラム ⑱
内視鏡で治せる胃がんとは?

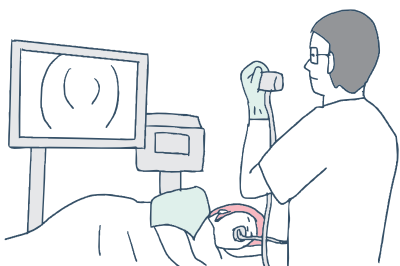
胃がんとっても、①内視鏡で治療が期待できるもの、②外科切除で治療が期待できるもの、③外科切除をしても再発の可能性が高いあるいは切除にて根治不能なものに分かれます。①、②、③どれに相当するか見込みを立てたうえで、治療を相談・提案することになります。実際には、治療を行ってみて、結果的に判断が正しかったかを評価するケースも少なくありません。

胃がんのうち、内視鏡切除の対象となるものは、(1)一括切除(病変を周りの粘膜と一緒にひとかたまりに切除)が可能で、(2)リンパ節やほかの臓器に転移している危険性がないものです。

本邦では、2000年頃に早期胃がんに対する内視鏡的粘膜下層剥離術(Endoscopic Submucosal Dissection: ESD)という切除方法が開発され、広く普及してきました。現在では、病変の存在する部位、大きさ、病変部の潰瘍の合併の有無、細胞の型を判断しながら、多くの粘膜内病変に対して安全に一括切除を行うこ

とが可能となりました。粘膜内病変で潰瘍の合併がなければ、分化型(たちの良い顔つきのがん)ではサイズに関係なく、未分化型(たちの悪い顔つきのがん)では2cm以下の症例が内視鏡切除の対象となります。また、潰瘍の合併がある場合は、分化型のみが内視鏡治療の対象で、大きさは3cm以下の症例と適応は限定的となっております。

当院でも安心して受けていただける治療技術と体制を維持していますので、内視鏡検査で上記病変を指摘された際は、遠慮なくご相談ください。(D.K.)



特定健康診査は受けましたか？

今年度の特定健診の受診はお済みでしょうか？

健康管理は経年的変化を観察することが重要です。

新潟市の平均寿命は男女ともに全国平均より長い一方、健康寿命が全国平均よりも短くなっています。中央区民は健康診断で血糖値が高いといわれる人が約半数を占めています。

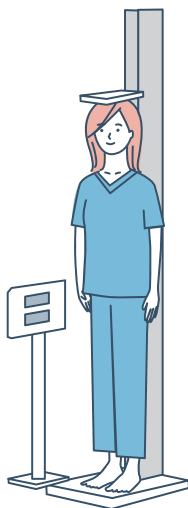
当院では、特定健診・がん検診受診券を利用した人間ドックもあります。

継続的な受診で、健康寿命を延ばしましょう。

また、インフルエンザの予防接種の予約も承っております。季節性インフルエンザは、例年1～3月頃にかけて大きな流行があり、高齢者がかかると重症化する恐れがあります。希望する方は早めに受けましょう。

ご予約・お問い合わせ

新潟万代病院 ☎ 025-244-4700(代)

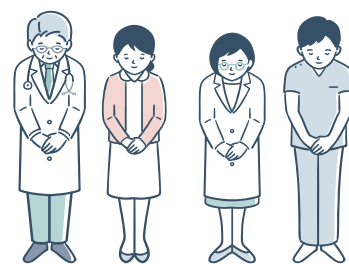


眼科閉鎖のご案内

このたび、諸般の事情により令和4年12月9日をもって、眼科外来を閉鎖することになりました。

突然のことでご迷惑をお掛け致しますが、何卒ご理解ご協力の程、宜しくお願い申し上げます。

尚、10月中旬より予約のみの診察となっております。詳しい外来診療スケジュールはホームページでご確認いただくか、お電話でお問い合わせください。



第四話 抗生物質のジレンマ

薬屋のつぶやき



風邪をひいて医療機関にかかり、抗生物質を処方された経験がある。または自ら抗生物質の処方を希望した覚えのある方もいるかもしれません。

みなさんが風邪と認識している急性気道感染症の約90%はウイルス感染症によるものです。抗生物質は「細菌」に対して効果を発揮する薬であり、ウイルスには効果がありません。

医師は患者さんの状態を入念に診察したうえで抗生物質の処方の可否を判断していますので、患者さん側から抗生物質の処方を希望するのは薬剤師の視点からも推奨できるものではありません。

その理由は幾つもありますが、ここではみなさんもデメリットとして考えやすい理由を2つほど挙げておきます。

まず1つ目は悪い細菌だけでなく、体に良い常在菌も殺してしまうこととなります。それにより、体の調子を崩すこともあります。もう1つは常在菌自体が抗生物質の耐性菌になってしまう場合もありま

す。この怖いところは、常在菌が持つ薬剤耐性の遺伝情報を他の菌に伝えることで、他の菌まで耐性菌に変化してしまうことです。近づき過ぎると人間を傷つけてしまう…抗生物質のジレンマです。

スポーツの秋、食欲の秋。適度な運動と秋の味覚で、抗生物質に頼らないよう健康管理に気をつけて充実した日々をお過ごしください。

(新潟万代病院 薬剤師 S・T)





にいがた散歩

第3回 旧齋藤家別邸

霜降を迎え、朝晩寒い日が続いて、街路樹のいちよ
う並木は黄色に色づいています。

晩秋の新潟を探访すべく、11月初め中央区西大畑
町の国指定名勝、旧齋藤家別邸を訪れました。

齋藤家別邸は四代齋藤喜十郎が大正7年に別荘と
して建てたものです。砂丘地形を巧みに利用し、街
なかでありながら深山幽谷の趣を有する池泉回遊式
庭園と近代和風建築の秀作と言われ、庭園と建物が
見事に融合した「庭屋一如」の空間となっています。
この庭園は平成21年に新潟市が公有化しました。

私の訪れた日は、くもり空で時々小雨の降るあい
にくの天候でしたが、母屋二階からの眺めは池泉を
中心に大滝、巨石、灯籠などが数多く点在し、松を
はじめとする常緑樹と、もみじ類の落葉樹のバラ
ンスが絶妙な空間を作り出していました。

紅葉は始まりかけでしたが、あと数日後の最盛期
の景色を想像しながら静かに座っていました。

写真・文 霜鳥 孝（新潟臨港病院顧問）

社会医療法人 新潟臨港保健会
広報誌「みなと」 No.70

発行日／令和4年（2022年）11月25日

発行人／理事長 湊 泉

編集／法人本部総務課企画係

〒950-8725 新潟市東区桃山町1丁目114番地3 新潟臨港病院内

URL／<https://ngt-rinkohc.jp>

◆各病院の所在地・電話番号などの情報は中面7頁をご覧ください

Cover 表紙写真

創立「70」周年と創刊「70」号をかけて

表紙写真は創立70周年（2021年）を記念し、本年5月に臨港病
院で撮影したドローン撮影の一コマです。

ちょうど本誌「みなと」も今号で70号の節目を迎えたことか
ら、「70」の人文字写真を表紙に採用してみました。