



# みなと

Niigata Rinko Hospital  
Niigata Bandai Hospital

No.57  
Spring

2019.4



新潟県政記念館(県議会旧議事堂)新潟市中央区 撮影 霜鳥孝 新潟臨港病院顧問

## Contents

特集「自宅でもリハビリをしたい」に応える  
訪問リハビリテーション

新任医師のご紹介 / NEW FACE

お知らせ

ドクターズメモ vol.54

便失禁について

新潟臨港病院 外科・消化器外科 医師 八木 寛

## TOPICS

- ・新潟臨港病院 消化器コラム⑧「C型肝炎とは」/新潟臨港病院 特定休診日のお知らせ
- ・新潟万代病院 【密着!第3弾】ナマ+トク 取材現場「カッコいいおじさんに会える場所を探せ!」

病院の「ことば」第12回

「ボイラー」

新潟臨港病院 外来診療案内

新潟万代病院 外来診療案内

「みなと」はWEBサイトでもご覧いただけます

新潟臨港病院  
ホームページ

[スマートフォンにも対応]

新潟臨港病院  
Facebookページ

ぜひ「いいね」を!

新潟万代病院  
ホームページ

[スマートフォンにも対応]



# 特集1

## 「自宅でもリハビリをしたい」に 応える 訪問リハビリテーション

2019年4月より、要介護・要支援の介護認定を受けている高齢者に対する維持期・生活期のリハビリテーションが廃止になると厚生労働省から発表されました。維持期・生活期リハビリテーション（以下リハビリ）とは、疾患別に決められたリハビリ日数を超えて実施される病院など医療機関でのリハビリのことです。

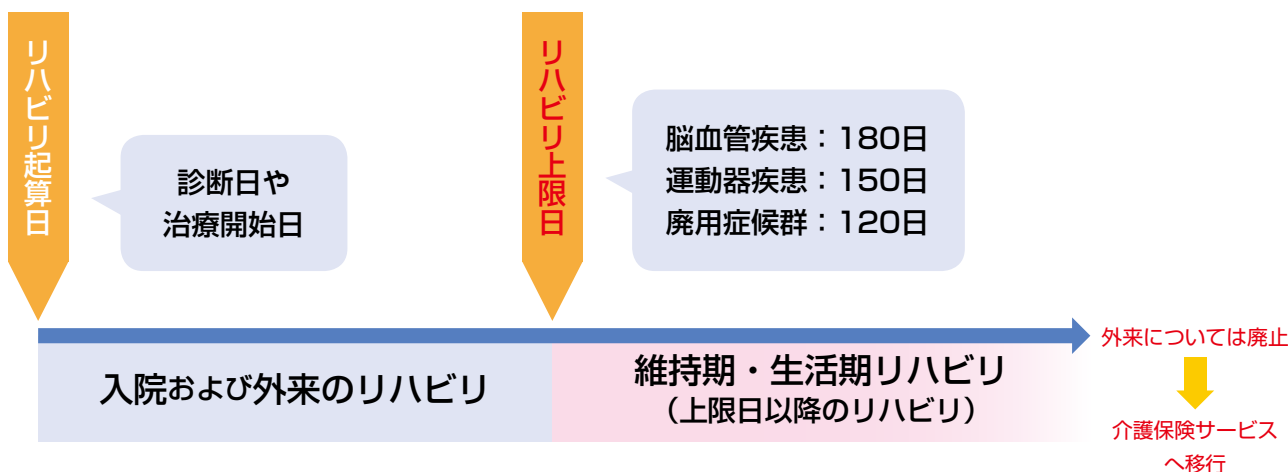
例えば、膝の手術で入院して退院後も外来リハビリをしている患者さんの場合、手術日から数えて150日を超えると外来リハビリができなくなり、その後もリハビリを希望する場合は介護保険でのリハビリが推奨されます。（但し、疾患や状態によっては継続が可能なので、医師やリハビリ職員に確認する必要があります。）

つまり、国としては長期間のリハビリは病院ではなく、介護保険を利用すべきという考えなのです。介護保険を利用してのリハビリというと、デイケアやデイサービスがあり、これらは「通い」のサービスですが、こうした所に通うのに抵抗がある方もいるのではないかと思います。そのような方には、訪問リハビリがあり、文字どおりリハビリスタッフがご自宅に伺いリハビリを行うサービスです。

そこで、臨港病院と万代病院の訪問リハビリ事業を紹介させていただきます。

（臨港病院 理学療法士 丸谷 温）

### 介護認定を受けている場合のリハビリの流れ（イメージ）



## 新潟臨港病院 訪問リハビリ

新潟臨港病院の訪問リハビリは理学療法士2名、作業療法士1名がおり、東区や中央区の一部地域、北区の一部地域を中心に訪問しております。

どんな疾患の方でも対象となりますが、基本的には介護認定を受けている方で、医師の許可が必要となります。通うのが大変になり、通院リハビリから訪問リハビリに移行される方も多いです。

訪問リハビリは、実際に利用者さんのお宅に伺うため、生活における動作の問題点や課題に対してリハビリを行います。

### リハビリ内容の一例



- ・身の回りの動作練習  
(移動や入浴動作など)
- ・散歩や庭仕事など屋外活動の練習
- ・手すりや歩行補助具などの福祉用具の提案
- ・家事動作の練習やアドバイス
- ・転倒予防の運動

### こんな人におすすめです

- ・病院退院後の生活が不安な方
- ・自宅で転倒を繰り返している方
- ・入院中はリハビリを頑張っていたが、退院したらほとんど活動しない方
- ・外出や家事など挑戦してみたい事はあるが、自信がない方

これらはあくまでほんの一例であり、在宅でのリハビリが必要な方は多くいると思われます。病院を退院してもリハビリは終わりではなく、それぞれの生活目標があり、目標達成への支援ができればと思っております。ぜひご相談下さい。

(理学療法士 丸谷 温)

新潟臨港病院 在宅医療部

訪問看護ステーション・訪問リハビリ

TEL：025-271-9694 (直通)

## 新潟万代病院 訪問リハビリ

新潟万代病院では平成30年10月から、言語聴覚士(ST)による訪問リハビリテーションの提供を開始しました。

言語聴覚士(ST)ということばを聞きなれない方も多いと思われそうですが、言語聴覚士(ST)は、リハビリの専門職の1つです。

主に、脳卒中などの病気や事故の後遺症などで、コミュニケーション(話すこと、聞くこと、書くこと、読むことなどのことばを使うこと)に障がいを負った方のことばのリハビリや、さまざまな原因で食べ物を飲み込む力が弱くなってしまった(嚥下障がい)方の飲み込みの力をつけるリハビリなどを担当させていただきます。

ことばの障がいは改善に時間がかかることが多く、発症から数年かけてゆるやかに改善していく場合もありますので、病院を退院された後も、できるだけリハビリを継続していただくことが大切です。



嚥下障がいは、毎日のお食事の時間に「むせて苦しくなったら…」「また誤嚥性肺炎になってしまうのでは…」という不安や恐怖を抱く原因となり、楽しいはずのお食事の時間が苦痛になってしまったり、ご高齢の方では誤嚥性肺炎によって命に危険が及んでしまう場合もあります。

訪問リハビリでは、このような障がいや不安を抱えて生活されている方が、住みなれたご自宅で、すこしでも安心して生活していただくために、日常生活でのコミュニケーションの練習や、飲み込む力をつける練習、またご家族に対しても、その方にとって飲み込みがしやすいお食事内容の検討と変更のご相談、誤嚥性肺炎を予防するための歯磨きの方法やコミュニケーションをとる際のコツなどの助言をさせていただきます。



利用枠にはまだ空きがありますので(4/10現在)、訪問リハビリの利用を希望される方やご家族様、ご興味を持たれた方は、かかりつけ医の先生や担当の介護支援専門員(ケアマネジャー)にご相談ください。(言語聴覚士 宮澤 裕也)

新潟万代病院 訪問リハビリ

TEL：025-244-4700 (病院代表)

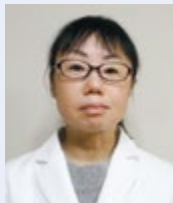


# 新任医師のご紹介 (平成 31 年 4 月着任)

臨港病院

和田 庸子 医師

内科 (リウマチ科・膠原病内科)



リウマチ、膠原病内科の和田です。専門性の高い領域ですが、常に患者様に寄り添う診療を心がけていきます。何卒よろしくお願いたします。

臨港病院

田中 花菜 医師

外科 (消化器・一般外科)



消化器外科の田中と申します。丁寧な診療をこころがけてまいります。よろしくお願いたします。

万代病院

野崎 あさみ 医師

整形外科 (整形外科一般・股関節)



4月から当院整形外科に勤務しています。北海道出身で新潟大学卒業後、当科に入局しました。わかりやすい説明、親身な対応をこころがけます。よろしくお願いたします。

4月1日、新潟臨港病院に「令和」の時代の新しい力となる新入職員が入职しました。どうぞよろしくお願いたします。

## NEW FACE



信頼していただけるよう  
看護師になれます。

看護部 3階病棟  
看護師 鈴木 優理

患者様に安全・安楽な看護を  
提供できる看護師を目指します

看護部 4階病棟  
看護師 大久保絵美梨

患者さんの思いに寄り添える  
看護師になれるよう頑張ります。

看護部 4階病棟  
看護師 近藤 真央

笑顔が頑張ります!!  
万里一空

看護部 5階病棟  
看護師 佐久間美里

寄り添う看護ができるように。  
毎日、笑顔で元気に楽しく  
頑張ります😊

看護部 5階病棟  
看護師 高橋 里奈

笑顔でいっしょに頑張ります😊  
目指して頑張ります😊

看護部 5階病棟  
看護師 大倉 藍

いつも早く一人前の看護師になれる  
ように頑張ります。

看護部 6階病棟  
看護師 本保樹里亜

常に笑顔と志を  
患者さんに笑顔が届きます!!

看護部 6階病棟  
看護師 長谷川彩夏

信頼される薬剤師に  
なれるよう努力します!

薬剤部 薬剤科  
薬剤師 長谷川真紀

誰にでもできる事を  
誰にもできない事に頑張ります!

医療技術部  
リハビリテーション科  
理学療法士 藤井 優輝

元気で笑顔でいっしょに  
臨床工学士になれるように頑張ります😊

医療技術部 MEセンター  
臨床工学士 菅井 麻友

分らないことや出来ぬ事もありますが、  
新しい分野を自分自身の力で頑張りたい  
と思っています。  
日々の看護師としての役割を、  
患者さんのために頑張ります。

看護部 4階病棟  
看護師 グエン ティズエン

新潟臨港病院に入社した喜びを分か  
ち合いたい。責任の重さを感じています。  
どうかよろしくご指導のほどをお願申し  
上げます。

看護部 5階病棟  
看護師 チャン トゥー ザン

グエン ティズエンさんとチャン トゥー ザンさんは、日本・ベトナム経済連携協定に基づく看護師候補生として2016~17年に来日。看護助手として勤務しながら、今春、見事に日本の看護師国家試験に合格。改めて看護師としての採用となりました。

## ■ 外来診療を一部変更しました ※ 詳細は外来診療予定表(P11~12)をご覧ください

### 新潟臨港病院

#### 【内科】

- ・和田 庸子 医師（リウマチ・膠原病） | 4月着任。月・水曜午前に外来診療枠を設けました。
- ・藤田 七恵 医師（呼吸器・一般内科） | 金曜午前に外来診療枠を追加しました。
- ・窪田 智之 医師（消化器） | 外来診療曜日を「月・木」（午前）に変更しました。
- ・五十嵐 博中 医師（新大／神経内科） | 5月より診療日を第3火曜に変更します。

#### 【外科】

- ・田中 花菜 医師 | 4月着任。水曜午前に外来診療枠を設けました。

#### 【整形外科】

- ・火曜午前1診の担当医が佐藤 朗 医師（予約制）に変更となりました。

### 新潟万代病院

#### 【整形外科】

- ・野崎 あさみ 医師 | 4月着任。島田勇人 医師（転出）の外来診療枠を引き継ぎました。
- ・堂前 洋一郎 医師 | 水曜の紹介外来を終了し、新たに金曜に外来診療枠を設けました。
- ・宮坂 大 医師 | 水曜の紹介外来を終了しました。
- ・3月末を以って牧野医師担当分の診療を終了しました。

#### 【内科】

- ・和田 庸子 医師（臨港病院／リウマチ・膠原病） | 金曜午後に外来診療枠を新設しました。
- ・大澤 豊 医師（臨港病院／CKD） | 診療日を第2・4火曜 13:30~に変更しました。
- ・血液内科 | 難波 亜矢子（新大）医師より布施 香子（新大）医師に交替となりました。

#### 【眼科】

- ・橋本 昌美 医師（臨港病院） | 7月より診療曜日を「火・金」（午後）に変更します。

#### 【血管外科】

- ・4月末を以って診療を終了します（新患の受け入れは2月末で終了しています）。

## ■ 5月1日・2日 臨港病院・万代病院ともに 平日対応です

本年4月下旬から5月上旬の大型連休は、新天皇即位および祝日法の関係にて、暦上では土曜日を含む10連休となります。

新潟臨港病院・新潟万代病院では休診日の連続にともなう皆さまへの影響をできるだけ緩和するため、**5月1日（水）と2日（木）は、通常どおり外来診療実施日（平日の体制）**といたします。

大型連休中の外来診療スケジュールは下表のとおりです。ご理解賜りますようよろしくお願い申し上げます。

臨港病院・万代病院共通									
4/27	28	29	30	5/1	2	3	4	5	6
土	日	月	火	水	木	金	土	日	月
		昭和の日	国民の休日	即位の日	国民の休日	憲法記念日	みどりの日	こどもの日	振替休日
休診	休診	休診	休診	診察日	診察日	休診	休診	休診	休診

## ■ 本年度より8月13日を平日対応とします

新潟臨港病院・新潟万代病院では、お盆の8月13日を特定休診日としておりましたが、**本年度より通常の平日対応（外来診察日）**といたします。

べんしつきん  
**便失禁について**



新潟臨港病院 外科・消化器外科 医師  
**八木 寛**



**便失禁とは**

【便失禁】とは、「無意識のうちにもしくは意思に反して便が排せつされる」排便障害の症状です。

通常の生活を送っている方には縁のないものに思えるかもしれませんが、しかしその頻度は実は決して低くなく、20歳から65歳の方で約4%、65歳以上の方で約7.5%、約500万人の方が症状をお持ちであるとされており、意外にも身近な病態といえるものなのです。

**便失禁の原因**

便失禁の原因には

- ・ 加齢による肛門括約筋の衰え
- ・ 直腸がん、もしくは痔などの手術の影響
- ・ 分娩、出産にともなう肛門括約筋の損傷

などがありますが、とくに原因なく起こることも少なくありません。

**便失禁の分類**

便失禁はその症状により3つに分類されます。

① せっぱくせい 切迫性 便失禁	便意を催してからトイレまで我慢できずに失禁してしまう
② ろうしゅつせい 漏出性 便失禁	便意を感じないまま自然に便が漏れてしまう
③ 混合性 便失禁	①切迫性、②漏出性、両方の性質をもつ便失禁

**便失禁の検査**

**直腸肛門機能検査**

肛門内に直径5mm程度の細い管を挿入後、肛門内の圧を測定し、肛門括約筋の強さや直

腸の感覚の有無を調べます。痛みや苦痛はありません。

### 肛門超音波検査

肛門括約筋の断裂の有無などを調べる目的に行う検査です。肛門より直径1・5cm程の超音波プローブを挿入し、肛門括約筋の状態などを超音波で検査します。痛みや苦痛はありません。

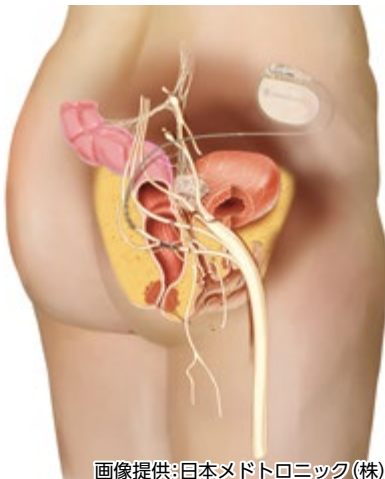
## 便失禁の治療

### ① 薬による治療

便の硬さや、腸の動きを調節する薬により排便状況の改善を図ります。

### ② バイオフィードバック療法

肛門括約筋の収縮をモニタリングし、可視化しながら、その上手な使い方、排便の仕方を訓練する治療法です。(写真1・2)



画像提供:日本メドトロニック(株)

図1

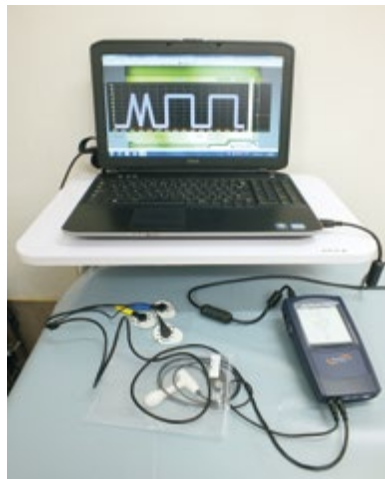


写真2



写真1

### ③ 仙骨神経刺激療法

平成26年から日本でも健康保険の適応になった比較的新しい治療法です。臀部(おしり)に小型の刺激装置を埋め込み、装置から伸びたリードを介して電気信号で排便をつかさどる神経を刺激することで症状の改善を図る治療です。当院では平成29年から導入しています。(図1)

### お知らせ 便失禁外来について

当院の「便失禁外来」は治療の有用性から、下の項目について自ら行うことが可能な方を対象に限らせていただきます。何卒ご了承ください。

便失禁外来は紹介患者完全予約制です。  
受診については病院ホームページをご覧ください。

- ・自分で歩いて外来に通うことができる方
- ・自分で正確に排便日誌が記録できる方
- ・自分で薬の管理ができる方


 消化器コラム 8

## C型肝炎とは

C型肝炎は、血液や体液を介してC型肝炎ウイルス（HCV）が感染することによって起こる肝臓病です。C型肝炎ウイルスの感染力は比較的弱いとされていますが、感染が成立すると約70%の方が持続感染者となり、さらに慢性肝炎、肝硬変、肝がんと進行する場合があります。慢性肝炎の状態ではほとんど症状がなく、日常生活も健常人と同じようにできますが、炎症が強い状態を放っておくと、次第に肝臓の線維化が進行（肝臓がだんだん硬くなる）して、肝硬変や肝がんの原因となります。

現在日本では、肝がんの最大の原因はC型肝炎です。ただし、一般的にC型肝炎ウイルスが体に入ってから肝硬変や肝がんへ移行するには約20～35年かかるといわれています。つまり比較的ゆっくりと進行する病気であるといえます。

感染が明らかになった方は、できるだけ早期に治療を開始し、肝硬変や肝がんに進行するのを防ぐことが大切です。現在、C型肝炎の治療は「副作用が少なく」、要件（肝硬変が進行しすぎていない、癌がない、薬によって

は腎障害がないなど）を満たす方の「ほとんど」の方のウイルスが消せる「時代になりました。従来使われたインターフェロンという比較的副作用が多い薬に代わり、飲み薬だけの治療により、C型肝炎撲滅も夢ではない時代に入ってきています。

新潟市では、当院を含む委託医療機関にて肝炎ウイルス検査を無料で受けることができます。新潟市に住民票があり、**過去に検査をしたことがない方は、年齢に関わらず検査を受けられます**ので、これまで肝炎ウイルス検査をおこなったことがない方は健診センターまでお問合せ下さい。

電話：025（368）7040

（健診センター直通 平日のみ 正午～午後4時）

（Dr・K）



## 新潟臨港病院 特定休診日のお知らせ

**5月22日**  
**（水）午後**

創立記念日のため 外来診療を休診とし、  
病院は休日対応となります

あしからずご了承ください



密着！第3弾

ナマナトク取材現場  
「カッコいいおじさんに会える場所を探せ！」

平日午前9時55分から新潟テレビ21（UX）で放送されている『ナマナトク』。新潟で起きている出来事をイチ早くお伝えする情報番組なのですが、3月8日（金）の放送回で堂前院長が「カッコいいおじさんに会える場所を探せ！」という企画で紹介されました。

最近では、中堅俳優が活躍するドラマが話題になるなど、魅力的な年配男性が注目を浴びていますが、新潟でそうした男性に会える場所はあるのか？探し出そうということで、街角で当院の磯辺理学療法士がインタビューされ、すぐに思いついた方が堂前院長だったそうです。

堂前院長の仕事については以前、密着！第1弾でもお伝えしたとおり、院内の業務以外にも多岐にわたる業務をこなされており、尊敬するばかりでしたが、今回の取材ではプライベートなお話や



これまでの人生の振り返りなども交えて紹介されました。

放送をご覧になっていない方のためにも、こちらでご紹介したいと思います。（以下、放送内容より）

堂前院長は静岡県浜松市出身で、中学生時代に母親の担当医師に感銘を受けたのがきっかけで医師を目指しました。その後新潟大学医学部に進学し、30代のころにアメリカ留学を経験。恩師より医師の身だしなみは大切だということを学び、常にネクタイをつけるようになりました。

異文化の理解

現在、高校生の交換留学をサポートする「AFS日本協会」の新潟支部長をしています。

一見、医療とは全く関係のないように思いますが、患者さんとのようにコミュニケーションをとるのかということや、コミュニケーションをとるのかということや、「異文化を理解する」ということも、「相手（患者さん）を理解する」ということに繋がると思い、支部長を務めてきました。

断らない

頼まれるということとは、あなたができるから頼みに来るのであって、できない人には頼みに来な

い。…なので、基本的に断らないようにしています。

取材中は職員にもインタビューする機会があったのですが、職員からは、何を聞いても笑って教えてくれる、なんでも相談しやすい、話をしっかりと聴いてくれるといった声が聞かれました。そして親しみやすい先生だと入院患者さんはお話されていました。

また、テレビではお伝えできなかったのですが、堂前院長からお腹を撫でてもらうと、元気な赤ちゃんを産むことができる、安産で産まれる、なんてジンクスもあるそうです。堂前院長は私服



もおしゃれなのですが、車のナンバープレートは県内でも珍しいラグビーワールドカップ特別仕様のものだそうです。

（取材者 総務課 Y）

# 病院のことば

## ボイラー

第12回

教えて!

病院設備の「ボイラー」ってなに？

…私がお答えします…



新潟万代病院  
事務部 総務課  
係長  
長谷川 幸雄

病院の中で資格というと医師・看護師・薬剤師・理学療法士などが挙げられますが、ボイラー技士という有資格者が必要なことはご存知でしょうか？

病院やビル建物などボイラーを使用する事業所などでは、ボイラーの伝熱面積（※）に応じた階級の国家資格を保有したボイラー技士を選任することが法令で定められています。冷暖房設備や給湯設備でボイラーを使用する際に伝熱面積3㎡以上で25㎡未満の場合に必要となります。

従来は空調設備委託業者の社員が当院に在動していましたが退職し、その後自分で通信講座を受講、学科試験に合格しました。実技試験については、一般社団法人日本ボイラー協会新潟支部で3日間の実技講習を受講し平成28年12月に資格を取得しました。

資格を取得してわかったことは、ボイラー設備にはいくつもの安全装置が働いており、万が一の場合は機器が停止することを覚えられました。毎日の点検では、圧力計などの異常、貯湯槽の異常およびバルブからの蒸気漏れなどがないかなどを確認しています。なお、専門の委託業者による定期的

な点検も実施していますので、みなさまご安心ください。

当院の場合は、給湯設備の貯湯槽でお湯を沸かす「第一種压力容器」および蒸気を発生させる「第二種压力容器」の貫流ボイラーの稼働のために必要となっており、この2つについてご紹介します。

貯湯槽は2台あり交互に稼働しています。院内のお湯をここで賄っており60℃で推移しています。従ってこの温度が下がると病棟のお風呂の温度が下がってしまうという事態になります。

年に1回、ボイラー協会の性能検査（車でいうところの車検）を受け機器装置の安全を確認しています。

また、第二種压力容器とは、ここで発生させた蒸気を給食室の「入院患者様用の食器の洗浄用」と、手術室の「手術医療器具の滅菌用」に送っています。蒸気発生設備の稼働が止まると2部署の機能が果せなくなるので、「貫流ボイラー」も2台で交互に運転してその安全を図っています。

当院で使用している「貫流ボイラー」の伝熱面積は4.94㎡です。ちなみにボイラーの種類にも大まかに10種類ほどありますが、その中でも「貫流ボイラー」は、構造的には、本体内の管の中にボイラー水が1回だけ通過して温められて、そこに水を押し込むと蒸気となって出てくるというもので、家庭用の瞬間湯沸器に似ています。

今後とも安定的な「給湯」と「蒸気」を供給できるよう努めていきたいと考えております。

### ※ 伝熱面積

ボイラー本体の燃焼室からの熱や燃焼ガスからの熱を受け、その熱を水や蒸気に伝える部分を「伝熱面」、その面積の合計を「伝熱面積」といい、ボイラーの蒸気（温水）の発生能力の尺度となります。





丁寧で良質な医療を提供し  
地域で信頼される病院を目指します

# 新潟臨港病院 外来診療案内

診察室 は診察室番号です。

当院は日本医療  
機能評価機構の  
医療機能評価  
認定病院です



令和元年5月～

日本医療機能評価機構  
認定番号 JC642 号

■ 重症・救急の場合を除き、予約の方の診療を優先しています。 ■ 当日受付(予約無)で2科受診される方は10:00までに受付においでください。

診療科	受付時間	月	火	水	木	金
内科	午前 8:30~11:00	一般内科・呼吸器・新患 4診 窪田 由希子	一般内科・呼吸器・新患 4診 窪田 由希子	一般内科・呼吸器・新患 4診 窪田 由希子	一般内科・呼吸器・新患 4診 窪田 由希子	一般内科・呼吸器・新患 4診 藤田 七恵
		消化器 5診 窪田 智之	消化器 5診 鈴木 裕	消化器 5診 井上 聡	消化器 5診 井上 聡	消化器 5診 鈴木 裕
		腎臓 6診 大澤 豊	腎臓 6診 笹川 泰司 ※診察は9:30から	リウマチ・膠原病 6診 和田 庸子	消化器 6診 窪田 智之	腎臓 6診 笹川 泰司
		リウマチ・膠原病 7診 和田 庸子	呼吸器 7診 坂井 邦彦	呼吸器 7診 新大医師	呼吸器 7診 坂井 邦彦	呼吸器 7診 新大医師
		呼吸器 8診 桶谷 典弘	呼吸器 8診 筒井 奈々子	腎臓 8診 霜鳥 孝 ※診察は9:30から	呼吸器 8診 桶谷 典弘	呼吸器 8診 筒井 奈々子
	午後 予約制 (専門外来) 診療時間は 13:30~16:00 睡眠時無呼吸 症候群外来は 治療中の方対象	腎臓 8診 霜鳥 孝 ※再来予約制	もの忘れ・頭痛・しびれ 4診 新大医師 ※第3火曜のみ ※予約制/初診は総合 窓口でご相談ください	腎臓 6診 大澤 豊 ※予約制	糖尿病 6診 村山 悟 ※予約制	—
		—	糖尿病 6診 鈴木 亜希子 ※予約制(万代病院医師)	睡眠時無呼吸 7診 坂井 邦彦 ※予約制	睡眠時無呼吸 8診 筒井 奈々子 ※再来予約制	—
		—	呼吸器・一般内科 7診 藤田 七恵 ※予約制	呼吸器 8診 桶谷 典弘 ※予約制(第3水曜は休診)	—	—
		—	—	—	—	—
		—	—	—	—	—
外科・ こう門外科	午前 8:30~11:00	9診 小林 孝	こう門外科紹介外来 9診 小林 孝 ※予約制	9診 渡邊 隆興	9診 小林 孝	9診 渡邊 隆興
		10診 八木 寛	10診 八木 寛	10診 田中 花菜	10診 渡邊 隆興	—
	午後 ※	便失禁外来 9診 小林 孝 ※再来予約制	—	便失禁外来 9診 小林 孝 ※紹介予約制	—	—
※水曜/午後 [便失禁外来]: 紹介予約患者または外科医師の指示によるのみ						
整形外科	午前 8:30~11:00 手の外科は外傷急患 以外は予約の方のみ	1診 湊 泉	1診 佐藤 朗 ※予約制	1診 佐藤 朗	1診 湊 泉	1診 佐藤 朗
		2診 手の外科 ※予約制	手の外科 2診 松崎 浩徳 ※予約制	手の外科 2診 松崎 浩徳 ※予約制(新患のみ)	2診 羽尾 成昭	2診 松崎 浩徳 ※予約制
	午後 ※	—	—	—	—	4診 東條 猛 [第2・4金] リウマチ関節 ※予約制
※月曜/午前2診[手の外科]: 医師の指定はできません						
※第2・4金曜/午後4診[リウマチ関節外来]: 院内医師の指示または紹介予約患者のみ/診療時間は13:30~16:00						
脳神経外科	午後 ※	—	認知症外来(予約制)含む 1診 鷺山 和雄	認知症外来(予約制)含む 1診 鷺山 和雄	認知症外来(予約制)含む 1診 鷺山 和雄	—
※火~木曜/[認知症外来]: 受診希望の方は主治医(かかりつけ医)または総合受付へご相談ください。診療時間は13:30~16:00						
眼科	午前 8:30~11:00	15診 橋本 昌美	15診 橋本 昌美	15診 橋本 昌美	15診 橋本 昌美	15診 橋本 昌美
産婦人科	午前 8:30~11:00	14診 西山 藤司夫	14診 西山 藤司夫	14診 西山 藤司夫	14診 西山 藤司夫	14診 西山 藤司夫
皮膚科	午前 8:30~11:00	—	11診 坂本 ふみ子	11診 坂本 ふみ子	—	11診 坂本 ふみ子
歯科口腔外科	午前 8:30~11:00	16診 中川 綾	16診 中川 綾	義歯 16診 大学医師	16診 中川 綾	16診 中川 綾
	午後 13:00~16:00 診療時間は14:00~16:00	16診 中川 綾	16診 中川 綾	義歯 16診 大学医師	16診 中川 綾	16診 中川 綾
泌尿器科	午前 8:30~11:00	—	13診 糸井 俊之	—	—	13診 糸井 俊之
	午後 13:00~16:00 診療時間は13:30~16:00	13診 糸井 俊之	—	—	13診 新井 啓	—

当院の外来休診日

●土曜、日曜、祝祭日 ●年末年始(12/30~1/3) ●創立記念日の午後(5月22日)

地域に心がよわすよりよい医療

# 新潟万代病院 外来診療案内

診療室 は診察室番号です。

令和元年5月～

診療科	受付時間	月	火	水	木	金
内科	午前 8:30～11:30	1診 山谷 恵一 内分泌	1診 山谷 恵一 内分泌	1診 山谷 恵一 内分泌	1診 真島 一郎 呼吸器	1診 山谷 恵一 内分泌
		2診 丹羽 恵子 消化器	2診 早川 晃史 消化器 ※診療は10:30～	2診 鈴木 亜希子 内分泌	2診 張 かおり 内分泌(新大医師)	2診 鈴木 亜希子 内分泌
		3診 張 かおり 内分泌(新大医師)	3診 布施 香子 血液(新大医師)	3診 真島 一郎 呼吸器	3診 鈴木 亜希子 内分泌	3診 真島 一郎 呼吸器
	午後 13:00～16:00	1診 真島 一郎 禁煙外来 第2・4のみ ※予約制	1診 大澤 豊 CKD(臨港病院医師) ※予約制(第2・4のみ)	1診 丹羽 恵子 消化器 ※診療は14:00～	1診 山谷 恵一 内分泌	1診 和田 庸子 リウマチ・膠原病 (臨港病院医師) ※予約制
		2診 鈴木 亜希子 内分泌	2診 真島 一郎 心療内科・呼吸器内科	2診 早川 晃史 消化器	—	2診 早川 晃史 消化器
		—	—	—	—	—
外科 (乳腺)	午後 13:00～15:00	—	—	小山 諭 乳腺(新大医師) ※予約制	土田 純子 乳腺(新大医師) ※予約制	—
整形外科 ・ 関節再建 センター	午前 8:30～11:30	2診 野崎 あさみ	—	—	2診 宮坂 大	—
		3診 宮坂 大	3診 宮坂 大 ※診療は9:30～11:00	3診 野崎 あさみ	3診 堂前 洋一郎	3診 堂前 洋一郎
産婦人科	午後 13:00～16:00 (水)のみ15:30まで	—	—	新大医師	後藤 明	新大医師
		—	—	—	—	—
眼科	午後 13:00～15:00	橋本 昌美 (臨港病院医師)	—	—	—	橋本 昌美 (臨港病院医師)

## 当院の外来休診日

- 土曜、日曜、祝祭日
- 年末年始（12/30～1/3）

## 新潟臨港病院 アクセス



〒950-8725 新潟市東区桃山町1-114-3 TEL 025-274-5331 (代)

■ 路線バスご利用の場合「臨港病院前」下車(バス停は病院敷地内です)

- 臨港線 E10 新潟駅前(万代口)～沼垂四ツ角～山ノ下～臨港病院前
- E11 新潟駅前(万代口)～沼垂四ツ角～新日本海フェリー～臨港病院前
- E12 新潟駅前(万代口)～沼垂四ツ角～桃山町～臨港病院前
- 西郷通線 C51 市役所前～古町～入船(船)～(みなとトンネル)～臨港病院前
- 東区バス 松崎ルート(東区役所～栗山～松崎SC～臨港病院前～フレソポ赤道～東区役所)

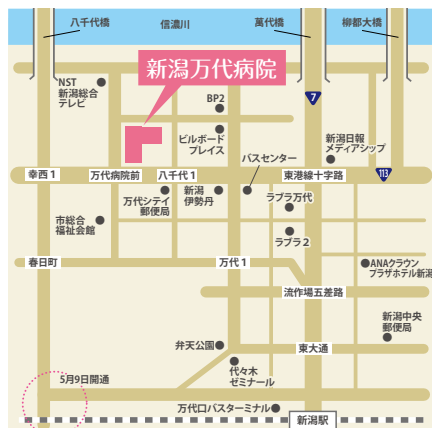
### ■ 自動車ご利用の場合

- 国道7号バイパス 紫竹山LCより約6km、竹尾LCより約5km、一日市LCより約7km
- みなとトンネル入船側からは、トンネル内のランプ出口(北海道航路方面)利用が近道です。

アクセス情報は、ホームページで  
より詳しくお伝えしています



## 新潟万代病院 アクセス



〒950-8584 新潟市中央区八千代2-2-8 TEL 025-244-4700 (代)

■ 路線バスご利用の場合「新潟万代病院前」下車(新潟駅前～万代病院前間は大人100円)

- 上所線 S40 新潟駅前(万代口)～新潟万代病院前～南高校前～平成通～女池愛宕
- S41 新潟駅前(万代口)～新潟万代病院前～南高校前～ユニゾンプラザ前
- 八千代橋線 C60 新潟駅前(万代口)～新潟万代病院前～八千代橋～西堀通～入船営業所
- 新大病院線 C80 新潟駅前(万代口)～新潟万代病院前～八千代橋～川端町～新大病院
- 空港・松浜線 E27M 【モーニングライナー】松浜～北葉町～新潟万代病院前→江南高校前
- 河渡線 E32M 【モーニングライナー】下山スポーツセンター→河渡→新潟万代病院前→江南高校前
- 大形線 E47M 【モーニングライナー】一日市→大形本町→新潟万代病院前→江南高校前

※ S3 水島町線の最寄りバス停は「総合福祉会館前」です(病院まで徒歩約3分)

※ その他の路線、高速バス最寄りバス停は「万代シティ」です(病院まで徒歩約4～8分)

※ 阿賀町バス・村上市高速のわあいタクシーが当院に乗り入れています。

### ■ 自動車ご利用の場合

○ 新潟伊勢丹と八千代橋東幸(幸西1)の間に病院および有料駐車場の入口があります。

アクセス情報は、ホームページで  
より詳しくお伝えしています



● 広報誌「みなと」に関するご意見・ご感想は、法人本部経営企画課（新潟臨港病院内）宛にお寄せ下さい。

