



みなと

Niigata Rinko Hospital
Niigata Bandai Hospital

No.53
Spring

2018.4



信濃川左岸やすらぎ堤の桜(新潟市中央区・万代病院方面を望む)／撮影 霜鳥 孝 新潟臨港病院顧問

Contents

この春、装い新たに
臨港病院・万代病院 春のリニューアル

新入職員紹介／病院救急車を導入しました
健診センターからのお知らせ

ドクターズメモ vol.50

ひょっとして認知症? 気づきのポイント
新潟臨港病院 脳神経外科(認知症外来)医師 鷺山 和雄

TOPICS

・新潟臨港病院 消化器コラム④「膵炎(すいえん)をご存知ですか?」／病院のお仕事#7 ほか

新潟臨港病院 外来診療案内
新潟万代病院 外来診療案内

※連載「病院の『ことば』」はお休みです

「みなと」はWEBサイトでもご覧いただけます

新潟臨港病院
ホームページ

新潟臨港病院
Facebookページ

新潟万代病院
ホームページ

[スマートフォンにも対応]

ぜひ「いいね」を!

[スマートフォンにも対応]





この春、装い新たに

臨港病院・万代病院 春のリニューアル



写真：新潟臨港病院 職員

病院ロゴが 新しくなりました



新潟臨港病院・新潟万代病院のロゴを変更しました。
優しさ、人のつながりや絆、人と橋のパターンから連携や連帯、
支え合うイメージを表現しています。
少し見慣れないかもしれませんが、今後どうぞお見知りおきく
ださい。

(参考) 旧ロゴ  

新潟臨港病院

社会医療法人 新潟臨港保健会

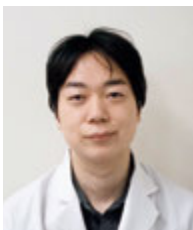
新潟万代病院

社会医療法人 新潟臨港保健会

新潟臨港病院

新任医師のご紹介

新潟万代病院



ささかわ たいじ
笹川 泰司 医師 (内科[腎臓内科])

4月から臨港病院で腎臓内科医として勤務することになりました。
よろしくお願いいたします。



しまだ はやと
島田 勇人 医師 (整形外科)

整形外科の島田と申します。
丁寧な診察を心掛け診療いたします。
よろしくお願いいたします。

より専門職の自覚を持って

ユニフォームを変更しました



【臨港】医師



【万代】医師



【臨港】看護師・看護助手



【万代】看護師・看護助手



【臨港】リハビリ・検査技師
栄養士・工学技士



【万代】栄養士・リハビリ
放射線技師・検査技師



【臨港】薬剤師



【万代】薬剤師
医療ソーシャルワーカー



【臨港】医療ソーシャルワーカー



待ち時間を少しでも快適に

臨港病院 エントランスロビーをリニューアル

書類記載台、ソファを入れ替えました。

会計待ちや待ち合わせの際、より快適にお過ごしいただけるよう全体的に明るいイメージに変わったほか、今までのソファより若干高い座面の椅子に変わり、立ち座りが楽になりました。

肘掛けが備わりプライベート感があるほか、一部の座席は体の向きが変えやすくなっており、車いすの方とご一緒でもお話がしやすくなっています。

NEW FACE

今春入職した
職員です



信頼される看護師に
なるように頑張ります！

看護師 (看護部 6階病棟) 伊藤 謙

常に学ぶ意欲をもつ!!
笑顔で頑張ります!!!

看護師 (看護部 6階病棟) 町田 夏月

患者さんやご家族の心に寄り
添った看護を提供し、信頼
される看護師を目指します!!

看護師 (看護部 5階病棟) 岸川 愛

笑顔で頑張ります!!

看護師 (看護部 5階病棟) 嶋田咲緒里

笑顔全開で
がんばります!!

看護師 (看護部 5階病棟) 中野 賢吾

1人1人の笑顔を
大切にします

看護師 (看護部 4階病棟) 上木 佳南

いつも笑顔で!!何事にもめげずに!!
1つ1つを確実にやり、対象を支え
られるように日々努力していきます。

看護師 (看護部 4階病棟) 小形 優花

IT'S MY LIFE

看護師 (看護部 4階病棟) 小櫃 純

何事にも全力で
精一杯頑張ります!!

看護師 (看護部 3階病棟) 佐藤日向子

患者さんが安全・安楽に
過ごせるよう頑張ります!

看護助手 (看護部 3階病棟) 大倉 藍

何事にも全力でとりくむ!

理学療法士 (医療技術部 リハビリテーション科) 福田 佳歩

常に笑顔で!!患者様に
信頼される事務員を目指します。

事務職 (事務部 医事課) 黒木帆乃月

病院救急車を導入しました

このたび社会医療法人新潟臨港保健会（新潟万代病院・新潟臨港病院）では「病院救急車」*を導入いたしました。

これはひっ迫する新潟市の救急搬送（消防局の救急車による搬送）の需要を鑑み、主に他の病院と万代病院、臨港病院間、ならびに万代病院・臨港病院間の入院患者さんの転院時の搬送について、その役割を自院で担うことを目的としています。

運用開始により、少しでも新潟市の救急搬送の状況改善に寄与できればと考えています。

※：新潟県公安委員会より「緊急自動車（救急用）」としての届出確認を受けており、状況に応じて緊急走行を行います。

※：患者さんの求めに応じて出動するものではありません。病院間の転院搬送に限った運用となりますので、ご了承ください。



健診センターからのお知らせ

新潟臨港病院 健診センター

脳ドックスタートしました

2018年4月より検査コースに脳ドックを追加し、MRI画像や頸動脈超音波検査でより詳しい脳検査を行うことができます。

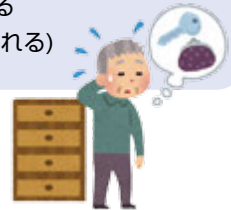
また、身体全体の健康チェックをする日帰り人間ドックも予約受付中です。オプションも充実し、気になるポイントを詳しく検査します。

興味のある方、今まで一度も脳ドックを受診したことがない方はぜひ一度お試しください。

詳しくはスタッフまでお問い合わせください。

● こんな方におすすめです ●

- ☑40歳以上で、これまで脳の検査をしたことがない
- ☑血縁者で脳卒中になった人がいる
- ☑物忘れが気になる
(周囲から指摘される)



人間ドック オプションメニュー リニューアル

新たに、アレルギー検査(39項目/10,800円)を加えるなど、追加検査メニューをリニューアルしました。詳しくはウェブサイトをご覧ください。

新潟臨港病院健診センター 直通TEL 025-368-7040

月～金曜(祝祭日除く) 正午～午後4時

http://www.rinko-hp.com/health_screening_center/



新潟万代病院 健診センター

特定健診・がん検診併用ドック

特定健康診査受診券・新潟市がん検診受診券を使って人間ドックが受けられるプランです

特定健康診査(16項目)はメタボリックシンドローム(内臓脂肪症候群)に着目してこれらのリスクの有無を検査する健康診断ですが、人間ドック(62項目)は検査項目が多く、より多くの臓器を対象に詳しい検査を行うため、病気の早期発見や早期治療に効果があります。質の高い生活を送るためには、定期的に人間ドックで体をチェックすることが大切です。

人間ドックを受診された方には、検査終了後「新潟伊勢丹レストラン街」で使える「お食事券」を進呈しております。



保険種類	対象年齢	料金(税込)
後期高齢者医療保険	75歳以上	18,500円
	70～74歳	18,500円
新潟市国民健康保険	60～69歳	19,500円
	40・45・50～59歳	20,500円
	41～44、46～49歳	30,000円
・協会けんぽ ・共済組合 ・健康保険組合 の被扶養者	70～74歳	19,500円
	60～69歳	21,500円
	40・45・50～59歳	22,500円
	41～44、46～49歳	31,500円

お問い合わせ・ご予約 / 新潟万代病院健診センター 電話: 025-244-4700



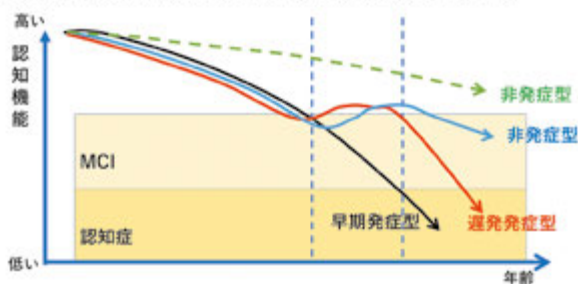
ひょっとして認知症? 気づきのポイント



新潟臨港病院 脳神経外科(認知症外来) 医師
鷺山 和雄



健常加齢、軽度認知症(MCI)、認知症の経過パターン



認知機能にはさまざまな種類がある

認知機能には、①記憶力以外にも、②複雑なものでも認識できるだけの注意力、③新しいことを学習する能力、④コミュニケーションをとるのに必要な言語能力、⑤視覚・聴覚を活用しての理解力、⑥記憶や経験に照らしての判断力、⑦社会の約束ごとの理解力、⑧プランをたてた上で、それを実行する遂行力など、さまざまなものがあり、どれもが大切です。

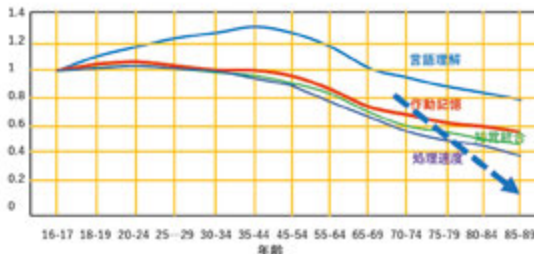
複数の認知機能が低下すると自立した社会生活を送ることが困難となるので「認知症」と診断され、その低下の程度が軽い場合を「軽度認知症(MCI)」といます。

家庭での認知症の早期発見は難しい

子どもの認知機能の向上変化をつかみづらいのと同様に、大人の認知機能の低下を周囲が早期に気づくことは極めて難しいのが現実です。詳しい心理検査をすると、健常人でも極めて緩やかに低下していることが分かります。言語能力の低下は軽い一方、遂行能力がより強く低下することは知っておくべきです。しかし、それらはその気です。テストした結果で初めて分かることです。よく「このような症状に注意しましょう」などとさまざまな早期発見のポイントが言われますが、そのような症状に気づいた時には、認知機能の低下は、すでに、かなり進行しているのが一般的です。

認知能力の低下に最初に気づくのは本人自身かもしれません。その時は検査を受けるチャンスです。しかし、次第にその自覚が乏しくなり、自らの認知機能の低下を周囲に悟られたくないという気持ちが働き、取りつくりいが見られるようになります。そのために、周囲が気づきにくくなるという側面があります。「うちのおじいちゃん認知能力は歳相応」と思っている場合でも、

ウェクスラー知能検査（WIS-III）による健康人の平均的な加齢変化（実線）と認知症が重なった場合の変化（青の破線）の一例



分の肉親の認知機能の低下を過少評価することさえあるくらい難しいのです。

実際には、症状が進行していることが少なくありません。多くの老人に注意深く接した経験がないにもかかわらず、歳相応なのではないかと思いついてしまっています。認知症の専門医でも自

会社勤務で認知症が早期に発見されることが多いのはなぜか

会社勤務者の場合に比較的早く認知症が発見されるのは、作業能率が常に評価されているからです。しかし、認知症の多くは、定年を過ぎ、家庭に入った後で発症するので、早期発見が難しくなります。独居世帯や老老世帯など、周囲との日常的な接触の機会が少なければ少ないほど気づきが遅れます。

本人の尊厳に配慮しつつ、定期的にチェックすること。そしてそれを記録すること。

相手から試験をされていることに気づくと、誰しも、素直な気持ちになれなくなりません。家族からそのように見られると分かれると尚更です。でも、その気になって評価しないと、能力低下に気づきにくいことも確かです。従って、相手が嫌な気持ちにならないような方法で、上手に試すことがポイントです。

接触する機会が少ない場合に私が勧めるのは、家族の写真アルバムの活用です。

写真アルバムを活用したエピソード記憶の評価（回想法の応用）



アルバムをコピーしておいて、本人が話し終わった後で、コピーの余白に、本人の説明内容や気付きを記録し、保存する。後年に、それまでの経年変化を評価する。

写真にまつわるさまざまな事柄を質問し、それを記録する方法です。相手から教えていただくという態度で、人間関係など、さまざまなお話を質問し、それを記録するとよいでしょう。認

知能力が低下すると、一見確からしい返事が返ってきてても、詳しく聞くと、時間軸や相互の関係性を取り違え、思い出すのに時間がかかるようになります。その怪しさを記録し、毎年の変化を振り返ることで、認知能力の低下を推し量ることができます。自分の知らないことを聞き出せた場合には、それはそれで次世代の嬉しい宝物になります。

加えて、日頃の支援の実態も書き込んでおくとうまいでしょう。微妙な変化は、細かな記録がなければ気づきにくいからですが、「支援を必要とするのは認知機能の低下のため？」という視点が重要です。

区民公開講座「認知症の医療と介護」を開催

新潟市在宅医療・介護連携ステーション 東



講演する鷺山医師。平日にもかかわらず多くの方においでいただきました。(3月22日 東区プラザにて)

新潟臨港病院が新潟市より業務を受託しております「新潟市在宅医療・介護連携ステーション東」では、3月22日、認知症に関する区民公開講座を開催しました。

「認知症の医療と介護」をテーマに鷺山医師と地域のケアマネジャーからの講演でした。

今回の「ドクターズメモ」は、当日の講演内容をもとに鷺山医師により抜粋・加筆されたものを掲載しています。

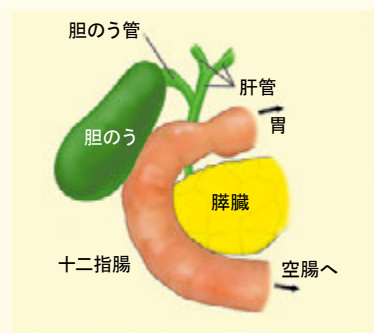
消化器コラム④

膵炎(すいえん)をご存知ですか？

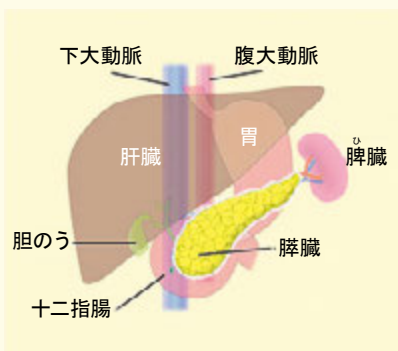
生活様式が欧米化した日本では、病気も欧米人に多かった種類のもが増えてきており、膵炎もその一つです。膵炎とは膵臓(すいぞう)が炎症を起こした状態をいうもので、その原因にアルコールの多飲や、動物性脂肪の多い食べ物をたくさんとるなどの食生活の欧米化が一端を担っています。

膵臓から分泌される消化酵素は、蛋白質、脂質、糖質を消化する強力な酵素です。健康な人の膵臓は、強力な消化酵素によって自分の膵臓を溶かしてしまうのを防ぐために、巧妙な安全装置が生体内で働いています。

たとえばトリプシンという蛋白質を分解する消化酵素は、膵臓内ではトリプシノーゲンという消化酵素としては未熟な形でつくられます。トリプシノーゲンが十二指腸に流れ出ると、



十二指腸に存在する別の酵素と反応してトリプシンに変化し、ここから消化酵素としての本来の働きが始まるのです。ところが、何らかの理由で安



全装置が正常に作動せず、消化酵素が膵臓内で働き出すと、膵臓は自分で分泌した消化酵素によって消化作用を受けてしまいます。この状態を膵炎と言いま

す。短期間で急激に起こるものを「急性膵炎」、長期間に渡るものを「慢性膵炎」と言います。今回は急性膵炎をご紹介します。

1. 症状

重症度によって軽症から周囲の臓器まで炎症が及ぶような重症までさまざまです。

◎痛み：最も多いのがみぞおちから肋骨の下側の縁に沿ったあたりの上腹部痛です。さらに背部にも及ぶことがあります。その痛みの強さは激しく、「焼けるような」あるいは「のたうちまわるような」「泣き叫びたくなるほどの」痛みといわれ、「膵炎体位」といってお腹を抱え込んで寝ても立ってもいられない状態になります。この激痛が短時間ではな

く、持続するのが特徴です。

◎吐き気、嘔吐：吐き気や嘔吐が強く、吐いてしまった後でも楽になりません。

◎発熱：37〜38度の発熱がみられます。

◎その他の危険な症状

膵液が膵臓の細胞を壊して壊死させてしまったり、周囲の臓器まで消化してしまうなど、全身にまで炎症が及び「重症急性膵炎」の場合は、呼吸困難、黄疸、尿量の減少、精神が錯乱するほどの激痛、ショック状態などが現れ、一刻も早く治療が必要となります。

このような危険な症状が現れた場合は、集中治療や手術が行われます。

2. 原因

胆石症やアルコールの多飲によるものが半数を占めるといわれています。

胆石症は、脂肪の消化を促進する胆汁成分が固まってできる胆石が、胆のうや胆管の中のできる病気です。胆管と膵管は十二指腸乳頭部という共通の出口をもっています。この乳頭部に胆石が詰まると、膵臓に膵液がたまるとともに、胆汁が膵管に逆流し、膵液が活性化されて膵炎が起こるのです。

一方、アルコールの過剰摂取が膵炎を引き起



(D.r.K)

新年度が始まりお酒を飲む機会が増えているみなさん、飲みすぎには注意が必要です。

軽症の場合は、完全に回復して膵臓の機能にも障害を残すことはありません。しかし、原因がアルコール性、胆石、高脂血症などはつきりとかかっているときは、その原因を取り除いたり生活を改めなければ、再発する危険性は高くなるので注意が必要です。一方、膵臓が広範囲にわたって壊死したような場合は、膵臓の機能が著しく低下していますから、後遺症として糖尿病や消化吸収障害が起こることがあります。

3. 予後

このほか、食生活の欧米化に伴った高脂血症、薬剤の投与、事故による膵臓の損傷なども膵炎の原因となります。

こすしくみはまだよくわかっていませんが、アルコールによる膵臓の分泌過剰や膵管の狭窄など、さまざまな要因が複合して起こると考えられています。

芝桜が咲きました



第一駐車場周囲 約150m 職員有志が手植え

昨年、職員の有志が汗して手植えをした芝桜が4月中旬、ソメイヨシノと入れ替わるように見ごろを迎えました。



日本の看護師になりました

EPA看護師候補生2名、日本の看護師国家試験に合格

新潟臨港病院では日本・ベトナム経済連携協定（EPA）に基づく看護師候補生を2014年から計5名受け入れております。

2016年の1人目に続き、この春、2人目、3人目の看護師国家試験合格者が生まれました。

看護助手として勤務していた2名は、4月より新しい制服に身を包み、「看護師」として改めて病棟に配属となりました。早速今春入職の新人看護師とともに研修に参加しています。

今後ご理解ご支援のほど、よろしくお願い申し上げます。



職員昼礼で合格を報告するニン・ティ・ゴックさん（写真左）とレ・ティ・トゥオンさん（4月2日）

患者さんに寄り添い
看護を提供していくことが目標です。

豊島 想蘭 *Sora Toyoshima* (2016年入職)

病院の お仕事

#7 看護師

■「看護師」とはどんなお仕事？

看護師は患者さんの一番近くにいる存在です。病気やけがによって悩みを抱えている患者さんに寄り添い、話を聞くことで少しでも不安を取り除くように努めています。また、状態が良くなっているか、異常がないか観察を続けながら、患者さんが生活しやすいように身の回りのことをサポートします。



看護師も研修などで日々いろいろなことを学んでいます。その学びを生かして患者さんやご家族が安心して療養できるように努めています。

■仕事についての「想い」を教えてください

入院する患者さんは検査目的で入院する方もいますが、治療で入院する方がほとんどです。入院した患者さんは病気やけが、その治療に対する不安を強く抱いています。そんな不安を少しでも無くすことができるよう関わっていきたいと思っています。



また、医療は他の多くの職種との連携も大切であるため、コミュニケーションを大切にしています。

■この仕事を知ったきっかけは？

母が看護師ということもあり、小さい頃から知っていました。しかし、名前を知っているだけでどのような仕事かわかりませんでした。しかし、「ナースのお仕事」というテレビドラマで、看護師は患者さんにとって一番身近な存在だと感じました。

また、家族が入院し、看護師にお世話になっている姿を見て、「優しいなあ、すごいなあ」と感じ、自分のなかで看護師という存在が大きくなっていきました。

■この仕事に興味をもったあなたへ

看護師という仕事は決して簡単な仕事ではありません。元気に退院する方もいれば、これから病気に向き合っていく方や亡くなる方もいます。しかし患者さんと向き合い、関わっていくなかで日々の業務にとってもやりがいを感じられる仕事だと思っています。

人と関わるのが好き、医療や看護に少しでも興味があるという方に携わってもらえたらいいと思います。

◇ 看護師になるには

看護師になるには、大学または短大、専門学校などに入学し（※）、3年以上の専門教育を受けて、看護師国家試験に合格する必要があります。

※進学ルート

- ・ 中学卒業後、5年一貫看護師養成課程校（看護科のある高校）に入学
- ・ 高校卒業後、①看護大学（4年制）、②看護短大（3年制）、③看護専門学校（3年制）いずれかに入学

◇ 参考サイト

公益社団法人 日本看護協会
<https://www.nurse.or.jp/>

「病院のお仕事」はウェブサイト連動企画です。「#8 診療放射線技師」「#9 薬剤師」編を含むバックナンバーは新潟臨港病院ウェブサイトでご覧下さい。



丁寧で良質な医療を提供し
地域で信頼される病院を目指します

新潟臨港病院 外来診療案内

診療室は診療室番号です。

平成30年4月現在

当院は日本医療
機能評価機構の
医療機能評価
認定病院です



日本医療機能評価機構
認定書 JC642号

■ 重症・救急の場合を除き、予約の方の診療を優先しています。 ■ 当日受付(予約無)で2科受診される方は10:00までに受付においでください。

診療科	受付時間	月	火	水	木	金
内科	午前 8:30~11:00	一般内科・呼吸器・新患 4診 窪田 由希子	一般内科・呼吸器・新患 4診 窪田 由希子	一般内科・呼吸器・新患 4診 窪田 由希子	一般内科・呼吸器・新患 4診 窪田 由希子	消化器 4診 窪田 智之
		消化器 5診 窪田 智之	消化器 5診 鈴木 裕	消化器 5診 井上 聡	消化器 5診 井上 聡	消化器 5診 鈴木 裕
		腎臓 6診 大澤 豊	腎臓 6診 笹川 泰司 ※診察は9:30から	膠原病 6診 新大医師 ※予約制	—	腎臓 6診 笹川 泰司
		—	呼吸器 7診 坂井 邦彦	呼吸器 7診 新大医師	呼吸器 7診 坂井 邦彦	呼吸器 7診 新大医師
		呼吸器 8診 桶谷 典弘	呼吸器 8診 筒井 奈々子	腎臓 8診 霜鳥 孝 ※診察は9:30から	呼吸器 8診 桶谷 典弘	呼吸器 8診 筒井 奈々子
	午後 予約制 (専門外来) 診療時間は 13:30~16:00 睡眠時無呼吸 症候群外来は 治療中の方対象	腎臓 8診 霜鳥 孝 ※再来予約制	もの忘れ・頭痛・しびれ 4診 新大医師 ※第4火曜のみ ※予約制/初診は総合 窓口でご相談ください	腎臓 6診 大澤 豊 ※予約制	糖尿病 6診 村山 悟 ※予約制	—
		—	糖尿病 6診 鈴木 亜希子 ※予約制(万代病院医師)	睡眠時無呼吸 7診 坂井 邦彦 ※予約制	睡眠時無呼吸 8診 筒井 奈々子 ※再来予約制	—
		—	呼吸器・一般内科 7診 藤田 七恵 ※予約制	呼吸器 8診 桶谷 典弘 ※予約制(第3水曜は休診)	—	—
		—	—	—	—	—
		—	—	—	—	—
外科・こう門外科	午前 8:30~11:00	9診 小林 孝	こう門外科紹介外来 9診 小林 孝 ※予約制	9診 渡邊 隆興	9診 小林 孝	9診 渡邊 隆興
		10診 八木 寛	10診 八木 寛	—	10診 渡邊 隆興	—
	午後 ※	—	—	便失禁外来 9診 小林 孝 ※紹介予約制	—	—
※水曜/午後 [便失禁外来]: 紹介予約患者または外科医師の指示による方のみ						
整形外科	午前 8:30~11:00	1診 湊 泉	1診 牧野 正晴 (万代病院医師)	1診 佐藤 朗	1診 湊 泉	1診 佐藤 朗
		2診 手の外科 ※予約制	手の外科 2診 松崎 浩徳 ※予約制	手の外科 2診 松崎 浩徳 ※予約制(新患のみ)	2診 石坂 佳祐	手の外科 2診 松崎 浩徳 ※予約制
	午後 ※	—	—	—	—	4診 東條 猛 [第2・4金] リウマチ関節 ※予約制
※第2・4金曜/午後4診「リウマチ関節外来」: 院内医師の指示または紹介予約患者のみ/診療時間は13:30~16:00						
脳神経外科	午後 ※	—	認知症外来含む※予約制 1診 鷲山 和雄	認知症外来含む※予約制 1診 鷲山 和雄	認知症外来含む※予約制 1診 鷲山 和雄	—
		※火~木曜/[認知症外来]: 受診希望の方は主治医(かかりつけ医)または総合受付へご相談ください。診療時間は13:30~16:00				
眼科	午前 8:30~11:00	15診 橋本 昌美	15診 橋本 昌美	15診 橋本 昌美	15診 橋本 昌美	15診 橋本 昌美
産婦人科	午前 8:30~11:00	14診 西山 藤司夫	14診 西山 藤司夫	14診 西山 藤司夫	14診 西山 藤司夫	14診 西山 藤司夫
皮膚科	午前 8:30~11:00	—	11診 坂本 ふみ子	11診 坂本 ふみ子	—	11診 坂本 ふみ子
歯科口腔外科	午前 8:30~11:00	16診 中川 綾	16診 中川 綾	義歯 16診 大学医師	16診 中川 綾	16診 中川 綾
	午後 13:00~16:00 診療時間は14:00~16:00	16診 中川 綾	16診 中川 綾	義歯 16診 大学医師	16診 中川 綾	16診 中川 綾
泌尿器科	午前 8:30~11:00	—	13診 糸井 俊之	—	—	13診 糸井 俊之
	午後 13:00~16:00 診療時間は13:30~16:00	13診 糸井 俊之	—	—	13診 新井 啓	—
耳鼻咽喉科	午前 8:30~11:00	—	—	—	12診 新大医師	—
	午後 13:00~16:00 診療時間は14:00~16:00	—	12診 新大医師	—	—	—

当院の外来休診日

●土曜、日曜、祝祭日 ●年末年始(12/30~1/3) ●創立記念日の午後(5月22日) ●8月13日

地域に心がよわすよりよい医療

新潟万代病院 外来診療案内

診療室 は診察室番号です。

平成30年5月予定

診療科	受付時間	月	火	水	木	金
内科	午前 8:30~11:30	1診 山谷 恵一 内分泌	1診 山谷 恵一 内分泌	1診 山谷 恵一 内分泌	1診 真島 一郎 呼吸器	1診 山谷 恵一 内分泌
		2診 丹羽 恵子 消化器	2診 早川 晃史 消化器 ※診療は10:30~	2診 鈴木 亜希子 内分泌	2診 張 かおり 内分泌 (新大医師)	2診 鈴木 亜希子 内分泌
		3診 張 かおり 内分泌 (新大医師)	3診 難波 亜矢子 血液 (新大医師)	3診 真島 一郎 呼吸器	3診 鈴木 亜希子 内分泌	3診 真島 一郎 呼吸器
	午後 13:00~16:00	1診 真島 一郎 禁煙外来 第2・4のみ ※予約制	1診 大澤 豊 CKD (臨港病院医師) ※予約制	1診 丹羽 恵子 消化器 ※診療は14:00~	1診 山谷 恵一 内分泌	—
		2診 鈴木 亜希子 内分泌	2診 真島 一郎 心療内科・呼吸器内科	2診 早川 晃史 消化器	—	2診 早川 晃史 消化器
外科 (乳腺・血管)	午前 8:30~11:30	—	根元 夕里子 血管外科	—	—	—
	午後 13:00~15:00	—	—	小山 諭 乳腺 (新大医師) ※予約制	五十嵐 麻由子 乳腺 (新大医師) ※予約制	—
整形外科	午前 8:30~11:30	1診 牧野 正晴	1診 宮坂 大 (新大医師) 股関節	1診 島田 勇人	1診 牧野 正晴	1診 牧野 正晴
		2診 島田 勇人	—	2診 堂前 洋一郎 ※紹介予約制・第2水曜は休診	2診 堂前 洋一郎	—
	午後 13:00~16:00	2診 堂前 洋一郎	1診 牧野 正晴	—	—	—
産婦人科	午後 13:00~16:00 (水)のみ15:30まで	—	—	新大医師	後藤 明	新大医師
眼科	午後 13:00~15:00	橋本 昌美 (臨港病院医師)	—	—	—	橋本 昌美 (臨港病院医師)

当院の外来休診日 ●土曜、日曜、祝祭日 ●年末年始（12/30~1/3） ●8月13日

新潟臨港病院 アクセス

アクセス情報は、ホームページで
より詳しくお伝えしています

〒950-8725 新潟市東区桃山町1-114-3 TEL 025-274-5331 (代)

■ 路線バスご利用の場合「臨港病院前」下車(バス停は病院敷地内です)

臨港線	E10 新潟駅前(万代口)~沼垂四ツ角~山ノ下~臨港病院前
	E11 新潟駅前(万代口)~沼垂四ツ角~新日本海フェリー~臨港病院前
	E12 新潟駅前(万代口)~沼垂四ツ角~桃山町~臨港病院前
西越線	C51 市役所前~古町~入船(船)~(みなとトンネル)~臨港病院前

■ 自動車ご利用の場合

- ◎ 国道7号バイパス 紫竹山I.Cより約6km、竹尾I.Cより約5km、一日市I.Cより約7km
- ◎ みなとトンネル入船側からは、トンネル内のランプ出口(北海道航路方面)利用が近道です。

新潟万代病院 アクセス

アクセス情報は、ホームページで
より詳しくお伝えしています

〒950-8584 新潟市中央区八千代2-2-8 TEL 025-244-4700 (代)

■ 路線バスご利用の場合「新潟万代病院前」下車(新潟駅前~万代病院前間は大人100円)

上所線	S40 新潟駅前(万代口)~新潟万代病院前~南高校前~平成通~女池愛宕
	S41 新潟駅前(万代口)~新潟万代病院前~南高校前~ユニゾンプラザ前
八千代橋線	C60 新潟駅前(万代口)~新潟万代病院前~八千代橋~西堀通~入船営業所
新大線	C80 新潟駅前(万代口)~新潟万代病院前~八千代橋~川端町~新大病院
空港松浜線	E27M 【モーニングライナー】松浜~北葉町~新潟万代病院前~江南高校前
河渡線	E32M 【モーニングライナー】下山スポーツセンター~河渡~新潟万代病院前~江南高校前
大形線	E47M 【モーニングライナー】一日市~大形本町~新潟万代病院前~江南高校前

※ S3 水島町線の最寄りバス停は「総合福祉会館前」です(病院まで徒歩約3分)
※ その他の路線、高速バス(最寄りバス停は「万代シティ」です(病院まで徒歩約4~8分))

■ 自動車ご利用の場合

- ◎ 新潟伊勢丹と八千代橋東詰(幸西1)の間に病院および有料駐車場の入口があります。

● 広報誌「みなと」に関するご意見・ご感想は、法人本部経営企画課（新潟臨港病院内）宛にお寄せ下さい。

