



みなと

Niigata Rinko Hospital

No. 35
Autumn

2013.10



天授庵東庭(南禅寺塔頭/京都市左京区) 撮影:霜鳥 孝 顧問

Contents

TOPICS

- ・外来患者様アンケートの結果について
- ・待ち時間対策・サービス改善の取り組み

ドクターズメモ vol.32

腱鞘炎のお話 整形外科部長 松崎 浩徳

臨港病院職員のオン&オフ(第6回)

新潟臨港病院 外来診療案内

平成25年10月現在

当院ホームページ

[スマートフォンにも対応]



当院

Facebookページ

ぜひ「いいね!」を!



インフルエンザ予防接種

予約受付を開始しています

◆完全予約制です

- 接種 実施期間・時間
平成25年11月1日(金)～ 午後2時～3時
※土・日曜、祝日、当院外来休診日を除く
- 接種場所
1階 健診センター(健診センター内待合室でお待ち下さい)
- 接種料金
・65歳以上の方…1,050円
・一般成人 ……3,600円
※市役所からの無料接種券、生活保護被保護者証明をお持ちの方は予約時にお申し出のうえ、受付時にご提示下さい
- 予約方法
「健診センター」へお電話下さい。(※受付は電話のみ)
月～金曜日(祝日除く) 午後2時～4時
電話 025-274-5331 (病院代表)



外来患者様アンケートの結果について

～電子カルテ・システム導入前後の比較から～

平成25年5月13日・14日と外来にてアンケート調査を行いました。平成24年12月より電子カルテ・医事システム及び2台目の自動支払機を導入して以降、初めてのアンケート調査にあたり皆様のご協力誠にありがとうございました。

新しいシステムを導入したことで全体のおよそ4割の方が10分以内に、全体の8割以上の方は30分以内に会計を終われお帰りになられていることが分かります(図①)。電子カルテを導入したことにより、診察終了後短時間で会計を作成していること、また自動支払機が増えたことで精算までがスムーズに流れていることが要因と考えています。平成24年春に行った待ち時間調査の時のデータと比較しますと、診察終了後会計終了までにかかる時間が大幅に短縮しています。

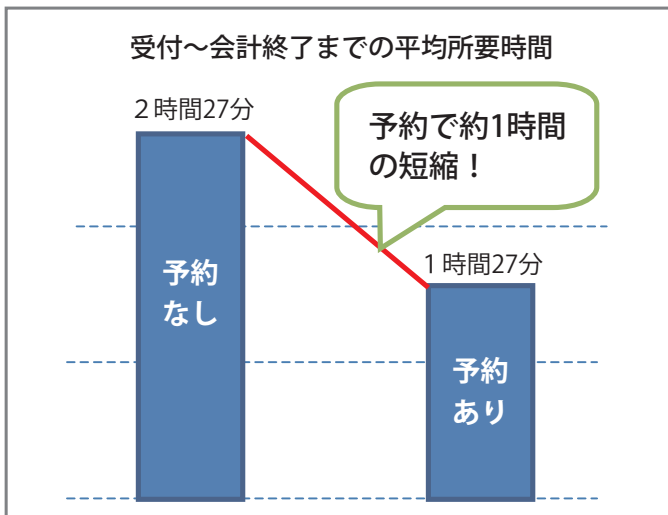
しかし、それでも待ち時間が長いという意見が多くございます。その多くは予約なしで受診される方ではないかと予測されます。今回アンケートを実施いたしました2日間の受付～会計終了までの待ち時間は、診療予約ありの方と予約なしの方で、およそ1時間もの差があることが分かりました(図②)。もしご自宅の近くにかかりつけ診療所がございましたら、そちらから当院に紹介いただきご予約をお取りいただくことでお待ちになる時間が少なくなると考えられますので、ご利用ください。

また、カードでのお支払いが可能であることをご存知の方がまだまだ少ないことがわかりましたので、この場をお借りして改めてお知らせいたします。現在臨港病院でかかりました医療費は入院・外来を問わずクレジットカード及びデビットカードでのお支払いが可能になっておりますので、お気軽にご利用ください。

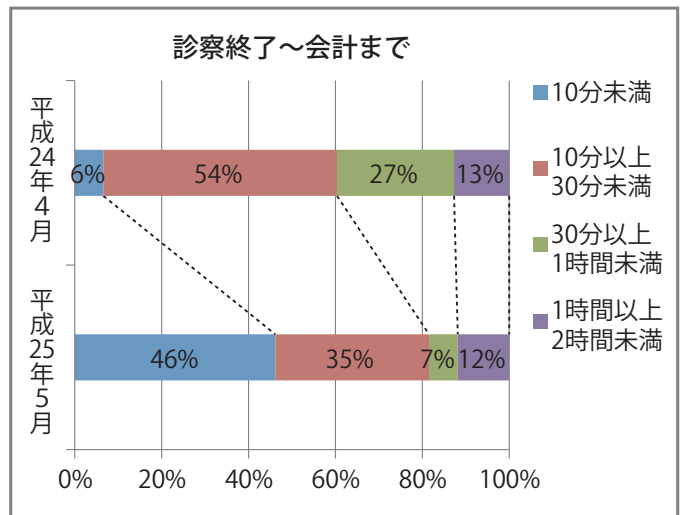
それぞれの改善事項について、詳しくは次ページをご覧ください。

サービス向上委員会 委員長 大澤 豊 (診療部)
委員 宮沢洋輔 (医事課)

図② 診療予約で所要時間は短縮します



図① 5割近くの方が10分以内に会計終了



新潟臨港病院 待ち時間対策・サービス改善の取り組み

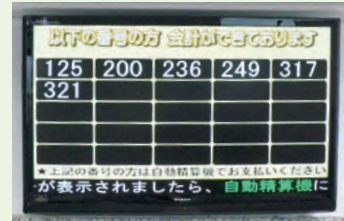
ご意見・ご要望

会計の
待ち時間が
長すぎる

新システム導入で大幅に改善しました。

平成24年12月に導入した電子カルテ・病院情報システムにより会計計算の処理スピードが格段に速くなりました。

計算が終わり、会計(お支払)が可能になりましたら、モニター画面に整理番号を表示してお知らせします。



外来・入院ともにカードでお支払いできます。

新型の自動精算機を導入(2台に増台)し、お支払い金額にかかわらずクレジットカードのご利用が可能になりました。

銀行等のキャッシュカードでのお支払いもできます。病院でのお支払いのためにわざわざ銀行やATMへ行く必要はありません。



ご意見・ご要望

外来でも
カードで
支払いたい

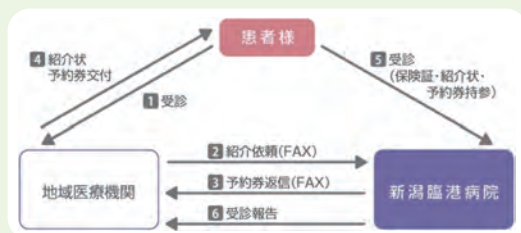
ご意見・ご要望

診察までの
待ち時間が
長い

医療連携で病院受診がスムーズになります。

診療所や他の病院の紹介で当院の外来を受診される場合は、紹介元で「臨港病院の予約をとってほしい」とお申し出ください。

あらかじめ診療予約をおとりし、予約票を紹介元へファックスでお届けいたします。



INFORMATION

院内コンサートを開催しています



●8月20日「サマーコンサート」開催

亀田幸典トリオ(写真左より 亀田幸典さん、KERAさん、中林明子さん)を迎え、リクエストの多かったジャズのコンサートを初めて行いました。

●次回開催は12月「クリスマスコンサート」予定

開催概要が決まり次第、ホームページとFacebookページでお知らせします。





腱鞘炎のお話



整形外科部長 松崎 浩徳



腱鞘炎とは、指を動かす腱を包んでいる腱鞘と腱の炎症によって発症する病気です。手の外科領域では最も一般的に認められる病気であり、以下にその代表である「ばね指（弾発指）」について解説します。

ばね指について 症状と原因

指は腱によって曲げ伸ばしをすることができず、屈筋腱には、腱の浮き上がりを抑える**靭帯性腱鞘**というトンネルがあります（図1）。

屈筋腱と靭帯性腱鞘の間で炎症が起こると、指の付け根に痛み、腫れ、熱感が生じます。これを**腱鞘炎**と呼び、進行するとばね現象が生じます。これがばね指です（図2）。

更年期の女性に起こることが多く、妊娠時、産後に生じることもあります。糖尿病、透析患者にも発生し、母指、中指、環指に多く見られます。

病態

指の使い過ぎにより**腱鞘が肥厚**したり、**腱が肥大**し

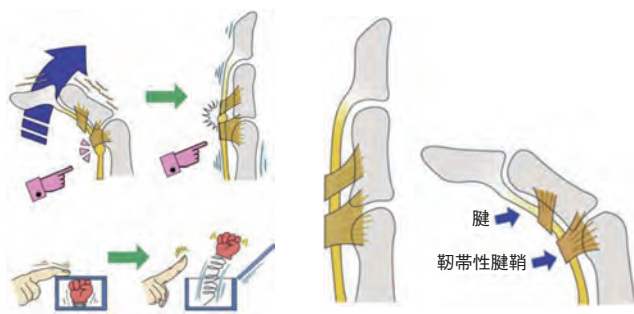


図1 屈筋腱と腱鞘の構造
図2 ばね指に認められる弾発現象

通過障害を起こすため、一層症状が強くなります（図3）。

治療

①保存療法（図4）
（1）局所の安静で刺激を少なくしましょう。装具を当てて固定することもあります。
（2）腱鞘内に局所麻酔薬入りステロイドを注射して症状を抑えます。

②手術療法（図5）…保存療法でなおらない時や、指が曲がったままのびない時などにを行います。切離するのは腱鞘の一部だけです。日帰り手術で可能で、小さな傷で済みます。

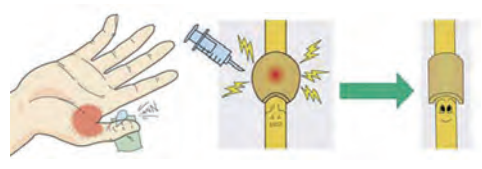


図4 保存療法

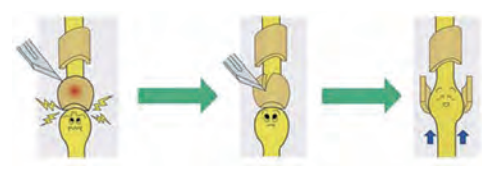


図5 手術療法

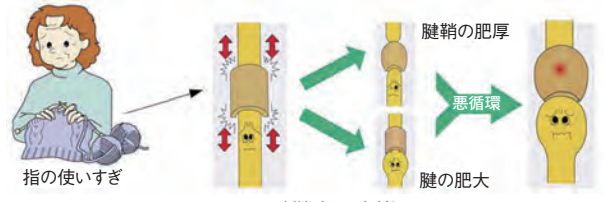


図3 腱鞘炎の病態

※各図典拠：手外科シリーズ（一般社団法人日本手外科学会広報委員会編）

臨港病院職員の

オン&オフ

連載 第6回

このコーナーでは、当院職員をピックアップし、仕事やオフタイムについてご紹介します。その職員のお気に入りや、行ってみたいスポットなどで話を伺い、地域情報もお伝えする欲張り企画(笑)です。



今回の職員
倉島 千奈美さん
(写真右・栄養科 調理師)

小林 順子さん
(写真左・栄養科 調理師)

ON

— お二人が当院での仕事を選んだ理由は？

(小林) 以前は保育園に勤めていたのですが、臨港病院では正職員採用ということと、病院という大きな職場で3食の食事をつくるというのも魅力でした。

(倉島) 休日もしっかりあって、委託ではなく直営の厨房というのも珍しかったです。

— 外部委託ではなく、直営の厨房の良いところは？

(小林) 自分たちで考えて仕事ができる、任せてもらえるところですね。栄養士、調理師、洗い場のスタッフ全員がチームで動いている感じがします。

(倉島) 献立についても自分たちで考えて、栄養士さんに提案することもできます。

— 直接患者さんに接することは少ないと思いますが、仕事上嬉しかったことなどはありますか？

(小林) 患者さんへの「嗜好調査」に私たち調理師が同行することがあります。その時に直接「おいしかったよ」とか言ってもらえることがあります。

(倉島) 患者さんからお手紙をもらうことがあるんです。食後のお膳に「おいしかったです」などと書かれたメモ紙が乗っていることがあって、私たちは「患者さんからのラブレター」って呼んでいるんです(笑)。

— お仕事について今後の抱負を聞かせてください。

(倉島) 安心・安全な食事の提供をこれからも続けていきたいです。

(小林) 栄養士さんは新メニューをどんどん考えてくれます。マンネリを打破して、患者さんの「食事が楽しみ」という声に心えられるようやっていきたいです。

OFF

— 今回こちらのお店に来ようと思った理由は？

(倉島) 以前から知ってはいたので、行く機会がなくて。ランチタイムもやっていて、店名の「ナデシコ」ってところも私たちがみたいな「女子」にはぴったりだし(笑)。

— お二人の休日の過ごし方を教えてください。

(小林) 今日みたいにランチに出かけたり、食べ歩きが好きですね。子どもがあまり相手をしてくれない年齢になっちゃったのですが、2匹の猫たち「花」と「梅」が癒しです。あと、夫も癒してくれますよ(笑)。

(倉島) 私は食べ物屋さんや洋服屋さん、雑貨屋さんなど気になるお店に行ったり。あとデパートの「○○物産展」みたいなのが大好き。あと、きれいな景色を見に行くのが好きですね。京都の嵐山とか富山の黒部のトロッコ電車とか…紅葉を見に行ってみたいなあ。



読者特典

「臨港病院の広報誌を見た」と注文時に伝えていただく
と、ランチプレートが200円オフになります。
(グループ内全員。平成25年12月末日まで)

— お一人で遊ぶことはありますか？

(小林) 二人きりということはないけれど、栄養科のみんなでボウリングに行ったりとかはありますよ。

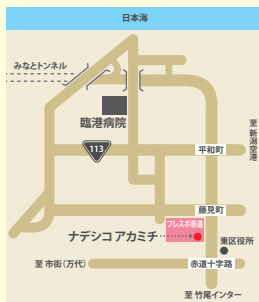
(倉島) 病院内でもほかの部署の人たちと交流することが少ないので、そつした機会が持てたら嬉しいですね。

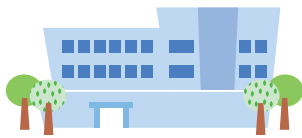
スポット情報

今回は当院から車で数分、フレスポ赤道の一角、「ホロヨイカフェ・ナデシコアカミチ」さんにお邪魔しました。店名から夜のイメージがあるのですが、ランチタイムも充実です。今回お二人は「ランチプレート」(税込1200円)を注文しました。2種から選べるハーフサイズのパスタ・ピッツアのほか、前菜(プレート内)とスープ、サラダ、ワンドリンクがついています。少し時間に余裕があるときなど、まったりランチタイムを楽しむのに最適なお料理と雰囲気でした。

ホロヨイカフェ ナデシコ アカミチ

東区上王瀬2-55
TEL 278-9948
営業時間
10:00~24:00
(ランチは16:00まで)





新潟臨港病院 外来診療案内

平成25年10月現在



当院は日本医療機能評価機構の
医療機能評価認定病院です

診療科	時間帯	受付時間	診察室	月	火	水	木	金	
内科	午前	8:30~11:00	4診	窪田 由希子	窪田 由希子	窪田 由希子	窪田 由希子	窪田 智之	
			5診	風間 咲美	鈴木 裕	井上 聡	井上 聡	鈴木 裕	
			6診	大澤 豊*1	大澤 豊*2	大学医師*3	窪田 智之	蒲澤 佳子	
			7診	大学医師	坂井 邦彦	大学医師	坂井 邦彦	大学医師	
			8診	桶谷 典弘	加澤 敏広	霜鳥 孝*1	桶谷 典弘	加澤 敏広	
			13診(6診)	—	—	岡田 雅美*4	—	—	
	※1 診察は9:30から ※2 診察は11:00から ※3 第1・3・5水曜のみ診察(予約のみ) ※4 第2・4水曜は6診で診察								
	午後*	予約制 (専門外来) <SAS>は 睡眠時無呼吸 症候群外来 (治療の方対象)	—	5診	—	—	—	風間 咲美*2	—
				6診	—	蒲澤 佳子	大澤 豊	村山 悟	—
				7診	—	—	坂井 邦彦<SAS>	—	—
				8診	霜鳥 孝	—	桶谷 典弘*1	加澤 敏広<SAS>	—
	※午後(月~金)の診療時間は13:30~16:00 ※1 水曜(桶谷医師)第3水曜は休診 ※2 診察室が変更になる場合があります								
外科・こう門外科	午前	8:30~11:00	9診	小林 孝	小林 孝*1	渡邊 隆興	小林 孝	渡邊 隆興	
			10診	—	—	—	渡邊 隆興*2	—	
			※1 小林医師(火曜)は「こう門外科 紹介外来」(予約制) ※2 渡邊医師(木曜)の診察は10:00から						
整形外科	午前	8:30~11:00	1診	佐藤 朗	大学医師*1	佐藤 朗*1	植木 将人*1	佐藤 朗	
			2診	湊 泉*1	湊 泉	植木 将人	湊 泉	大学医師*1	
			11診	植木 将人*2	—	—	—	—	
	※1 新患診察担当医 ※2 手の外科(予約制)								
	午後*	予約制 (手の外科)	—	1診	—	松崎 浩徳	—	—	松崎 浩徳
				2診	—	—	—	—	植木 将人
※午後(火・金)の診療時間は13:30~15:30									
眼科	午前	8:30~11:00	15診	橋本 昌美	橋本 昌美	橋本 昌美	橋本 昌美	橋本 昌美	
産婦人科	午前	8:30~11:00	14診	西山 藤司夫	西山 藤司夫	西山 藤司夫	西山 藤司夫	西山 藤司夫	
皮膚科	午前	8:30~11:00	11診	—	坂本 ふみ子	坂本 ふみ子	—	坂本 ふみ子	
歯科口腔外科	午前	8:30~11:00	16診	岡野 篤夫	岡野 篤夫	岡野 篤夫	岡野 篤夫	岡野 篤夫	
	午後*	13:00~16:00	16診	岡野 篤夫	岡野 篤夫	大学医師*	岡野 篤夫	岡野 篤夫	
※午後の診療時間は14:00~16:00 ★水曜(大学医師)は義歯専門									
泌尿器科	午前	8:30~11:00	13診	—	糸井 俊之	大学医師*	糸井 俊之	—	
	午後	13:00~16:00(月) 13:00~15:00(金)	13診	糸井 俊之	—	—	—	伊佐早 悦子*	
※大学医師は第2・4水曜のみ診察 ★伊佐早医師(金曜)は「女性泌尿器科外来」(受付15:00まで)									
耳鼻咽喉科	午後*	13:00~16:00	12診	—	大学医師	—	大学医師	—	
※診療時間は14:00~16:00									

■ 当日受付(予約無)で2科受診される方は10:00までに受付においでください。 ■ 重症・救急の場合を除き、予約の方の診療を優先しています。

当院の外来休診日 ●土曜、日曜、祝祭日 ●年末年始(12/30~1/3) ●創立記念日の午後(5月22日) ●8月13日

理念 ●地域に貢献する病院

基本方針 ●地域に根ざしたトータル医療の提供
●生活習慣病や高齢化社会に対応した医療の提供
●予防医療の推進 ●プライマリケアの実現
●ゆとりある空間の提供 ●明らかで明るい職場づくり

新潟臨港病院 広報誌 **みなと** No.35

発行日:平成25年(2013年)10月25日
 発行人:新潟臨港病院 院長 湊 泉
 編集:新潟臨港病院 広報委員会・地域連携センター企画広報室
 〒950-0051 新潟市東区桃山町1丁目114番地3
 TEL 025-274-5331(代) FAX 025-274-4560 URL http://www.rinko-hp.com

●広報誌「みなと」に関するご意見・ご感想は、
地域連携センター企画広報室宛にお寄せ下さい。

アクセス

■ 路線バス(新潟交通)ご利用の場合
(いずれも臨港病院前下車)

- 新潟駅(万代口)・万代シティバスセンター方面より
13 / 13A
山の下・臨港2丁目経由北葉町行き・新潟駅行き
- がんセンター・市役所前方面より
5
古町・入船(営)・みなとトンネル経由臨港病院行き
- 東区区バス(松崎ルート)
東区役所~栗山~松崎SC~臨港病院
~フレスポ赤道~東区役所

■ 自動車ご利用の場合

- 国道7号新潟バイパス竹尾ICより約5km、
紫竹山ICより約6km
- みなとトンネル(入船側)からは、
ランプ出口(北海道航路方面)で出て下さい。
(その後案内看板あり)

