



みなと

Niigata Rinko Hospital

No. 31
Autumn



新潟市食育・花育センター（中央区清五郎） 撮影：霜鳥孝顧問

Contents

- 電子カルテシステムを導入します
- 新潟臨港病院サマーコンサート2012
- ドクターズメモ vol.30
子宮頸がん予防ワクチン 婦人科部長 西山 藤司夫
- TOPICS① 新潟臨港病院 看護部
- TOPICS②
外来待ち時間アンケートの結果について
- 臨港病院職員のオン&オフ
- 新潟臨港病院 外来診療案内
平成24年10月現在

お知らせ

■インフルエンザ 予防ワクチン接種

- ◇11月1日（木）より実施します
・実施日時 月～木曜 午後2時～3時
- ◇事前の予約が必要です
- ◇料金 ・65歳以上 …1,050円
・一般成人 …3,600円
(無料接種券をお持ちの方は予約時にお申し出下さい)
- ◇予約の申込・問合せ先
・健診センター 電話：025-274-5331(代)
(電話受付：平日 午後2時～4時)
- ※ 詳細はホームページでもご覧いただけます

当院ホームページをご覧ください

[スマートフォンにも対応]

情報は随時更新を行います。
最新の情報は再アクセスして都度ご確認ください。



電子カルテシステムを導入します

(本年12月予定)



～新潟臨港病院のこれから～

院長 湊 泉

曰頃は当院の医業運営にご理解を賜り、ありがとうございます。激動、激変と称される現代社会の中、保健医療の分野でも治療技術の進歩はもとより、技術革新に伴う新たな検査法やその進化、情報管理システムの確立など、変革が日進月歩で進んでいます。

このような社会や医療環境のめまぐるしい変化に対応すべく、対策の一つとして、当院では12月より診療録(カルテ)を電子化したします。電子化により治療の標準化、業務の迅速化、効率化、人為的ミスの予防などを推し進めてまいります。

カルテが電子化されることにより、職員はコンピューター画面に向き合う時間が多くなるでしょう。しかしながら医療は、医療従事者と患者様がお互い顔を合わせ、「人対人」としての関係上に成り立つことは、言うまでもないことです。効率的な医療の追求とともに、より地域に、患者様に信頼される病院づくり、スタッフの育成に努めてまいります。

電子カルテの患者様にとっての利点

- 部門間の伝達、事務処理などが迅速になることで、各部署(特に会計)の待ち時間が少なくなります。
- 伝達、記載など人の手を介することによるミスを予防し、医療の安全性が向上します。

外来診察・検査の流れなどの変更もあり、導入当初はご不便をおかけすることが予想されます。電子化につきご理解、ご協力をお願いいたします。ご不明の点がありましたら最寄りの職員にお気軽にお尋ね下さい。

(なお、新システムについては次号で詳しくお知らせいたします)

当院は本年10月よりヘルスケアパートナーズ(株)・新仁会グループの一員になりました。同社のノウハウを生かし、全国7箇所のグループ病院とともに、地域における保健医療福祉の発展に努めてまいります。

なお、法人・病院名、診療内容などの変更はございません。変わらぬご支援をよろしく願いたします。

report

新潟臨港病院 サマーコンサート 2012



新潟市ジュニアオーケストラ教室の

メンバーが熱演

7月31日(火)午後5時より、当院エントランスロビーを会場にサマーコンサートを開催しました。「新潟市ジュニアオーケストラ教室」の皆さんのうち、中学2年生から高校3年生までの14名の精鋭が来院、出演下さいました。

弦楽の定番曲からアニメ映画の主題歌など、約1時間、さわやかな音楽と時間を届けて下さいました。

出演いただいた教室の皆さん、ご協力いただきました公益財団法人新潟市芸術文化振興財団の皆様にご礼申し上げます。

◆次回「クリスマスコンサート」は12月7日(金)開催予定

内容など詳細が決まり次第、当院ホームページにてお知らせいたします。

子宮頸がんと予防ワクチン



婦人科部長 西山 藤司夫



子宮頸がんは女性が罹患するがんのなかでも乳がんに次いで多く、日本では年間1万5000人が新たに診断され、約3500人が亡くなっています。

一番の問題は、日本では20歳代後半から30歳代前半の若年層で増加していることです。これから結婚や出産を迎える年代にとっては特に深刻です。その子宮頸がんの発症原因が発がん性の「ヒトパピローマウイルス (human papillomavirus: HPV)」であることが解明されました。HPVは多くの種類があるごくありふれたウイルスで、その数は100種類以上と言われています。子宮頸がんの発症に関係するのはそのうち15種類ほどで、発ガン性HPV(がんを引き起こす危険性が高い「ハイリスクタイプHPV」とよばれています。HPVに感染することは決して特別なことではなく、性交経験がある女性なら約80%はハイリスクタイプのHPVに一度は感染するとされています。HPVは性交渉により感染しますが、性感染症とは概念がまったく異なります。

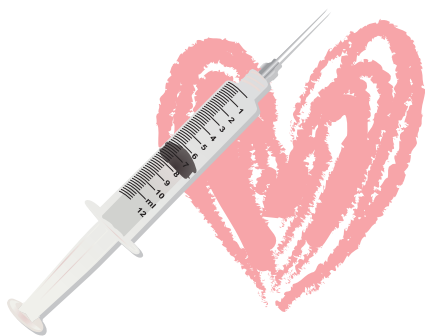
一方、ハイリスクタイプのHPVに感染してもほとんどの場合は一過性で、ウイルスは自然に排除されます。ウイルスが排除されずに長期間感染が続き、子宮頸部の細胞が次第に異常な形態(異形成)を示すようになります。異形成に変化しても多くは自然治癒しますが、ごく一部のケースで自然治癒されずに異形成が進行し、数年から数十年をかけてがん化していくと考えられています。

このように子宮頸がん発症までには長い期間を要するため、この間に子宮頸がん検診によって、がん

なる前に発見することが可能です。そのためには定期的な子宮頸がん検診が非常に重要になってきます。

このように子宮頸がんは発がん性HPVの感染が主因と考えられることから、それらに対するワクチンが開発されています。わが国で発売されている子宮頸がん予防ワクチンは、子宮頸がん患者さんから最も多く検出されるHPV16型および18型の感染予防を目的としたワクチンです。現在のワクチンでは防げない発がん性HPV(約30%と言われています)もあるので、ワクチンを接種した人でも定期的に子宮がん検診を受ける必要がある事を忘れないで下さい。

このワクチンは6ヶ月の間に合計3回の接種が必要です。費用やスケジュールなど、詳しくは婦人科外来でお尋ね下さい。





新潟臨港病院 看護部 ～看護師のしごと～



皆様こんにちは。

今回は、当院の看護部を紹介します。看護職員は、保健師、看護師、准看護師、看護補助者の総勢約150名で構成されています。

看護師のしごと…役割と喜び

看護師の仕事内容は、大きく2つに分けられます。1つは、注射・点滴・検査の介助など診療を補助とする業務です。2つめは、清潔・食事・排泄・睡眠などの日常生活を援助する業務です。患者さんのおひとり、おひとりの状態に合わせて、本来持っている力を出して頂けるようにお手伝いすることが大きな役割です。

そして、日常生活の機能が少しでも回復し、出来なかったことが出来るようになることが看護師の大きな喜びと感じています。

研修について…

プロとして成長するために

また、看護部全職員は、それぞれの段階に応じた研修を行っています。研修プログラムは看護部教育委員会が企画、運営します。内容によって看護部独自で実施するもの、院内の他職種の協力を頂き実施するもの、院外講師の協力を頂き実施するものなど



数多くあります。研修を通して、看護人として成長していきたいと思っています。

看護部のこれから

今後の課題として、人員の確保があげられますが、現状の職員を大切に、またこれから就職希望の看護師さんには、当院の良いところを感じていただけたらと思っております。

最後に、常日頃から皆様のご意見やご指摘、お褒めの言葉など、全て私たちの糧となっております。これからも皆様が無事に安心な医療や看護が受けられるように努力してまいります。どうぞよろしく願っています。

(看護部長 白川悦子)



看護師の夢、かなえるために ～臨港病院がサポートします～

新潟臨港病院では、看護学生を支援するため奨学金制度を新設します。

■看護師奨学金制度 概要

応募資格	看護学校・大学〔看護師養成課程〕（以下、養成施設）に在学中もしくは入学予定者で、養成施設卒業後、直ちに当院の職員として勤務する意志のある方
貸与額	月額5万円以内
貸与期間	養成施設在籍期間中（卒業月まで）
奨学金の返済	<ul style="list-style-type: none"> 奨学金の貸与を受けた方は、卒業後、所定の期間内に奨学金全額を返済しなければなりません。 奨学金は無利子です。 返済期間中は当院で勤務していただくことが貸与条件になります。
募集人数	各学年 5名
問合せ・応募先	看護部長（白川）までお気軽にお問合せ下さい。 電話：025(274)5331(代)

■看護師募集しています（平成25年度採用追加募集 / 既卒者随時募集）

給与	当院規定により優遇 ※ 既卒経験者は経験等を勘案します 新卒者例：3年制卒 基本給 207,200円（資格手当込） 夜勤手当 約65,000円
待遇	昇給年1回、賞与年2回、各社会保険完備、交通費、住宅手当支給
勤務形態 休日	年間休日125日（週休2日制） 勤務割当表による勤務 ※ 日勤のみ、パートタイム等の希望があればご相談下さい
問合せ先	看護部長（白川）までお気軽にお問合せ下さい。 電話：025(274)5331(代) 求人情報は当院ホームページでもご案内しています www.rinko-hp.com

この夏、中学生・高校生の見学・職業体験が 行なわれました

★★★ 触れて、体験して、感じて 進路を考える ★★★

当院での体験から、医療、看護への関心や、その道を志す想いがいっそう高まったとすれば、大変嬉しいことです。皆さんこれからもがんばって下さい。

① 新潟県看護協会 「高校生1日看護師体験事業」

7/30

医療・看護系の進学を考える高校生4名が来院しました。

4階・6階の各病棟に2名ずつ配属され、職員とともに患者さんへ足浴などのケアを行ったり、血圧測定などを学んでいただきました。



聴診器・血圧計…ホンモノに触れての体験です



フットケア（足浴）はお湯の温度にも気をつけながら

② 南蒲原郡田上町立田上中学校 「職業見学」

9/12・13

田上中学校2年生3名が2日間来院しました。入院患者さんと会話をしたり、リハビリテーション場面を見学したり、白衣に着替えてみるなどして、病院の様々な仕事、特に看護業務について実感していただきました。

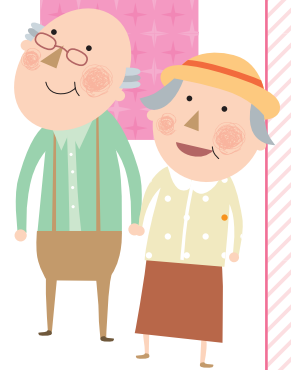


病室での看護を見学



従来型の制服（白衣）姿も体験

外来待ち時間アンケートの結果について



平成24年4月23日(月)から27日(金)までの5日間、外来待ち時間調査を行いました。この期間に外来を受診していただいた患者様にご協力いただき、うち記載を充たした1730人分の集計をいたしました。

図1は受付をしてから診察が始まるまでの時間です。受診を予約していた方では10分未満が一番多く、30分以内に4分の3の患者様で診察が始まっています。一方、予約のない新患や予約のない再診の方では、受付から診察開始までが1時間以上が一番多いという結果でした。もちろん1時間以内に診察を受けられた患者様もいらっしゃいましたが、トータルに見て現時点での外来診療の限界と考えています。

前号の当広報誌で院長の湊から説明がありましたように、診察待ちの時間を短縮するためには、病院の処理能力に応じて一定の制限をもつける必要があります。具体的には、「病状の安定した患者様」、「検査値の変動が少なく毎回の採血が不要の患者様」には近隣の診療所の先生にかかりつけ医になっていただくようお願いしています。必要に応じて、診療所から御予約いただくことで、待ち時間は短縮できると考えています。

図2はひとつの科だけを受診した方の受付から会計終了までの時間です。科に関わらず、新患や予約なし再診の方々の待ち時間は予約のある再診の方の倍近く

かかり、この結果は、前回(平成21年度)のアンケートに比べてあまり改善は認められませんでした。理由のひとつとして、診察から会計終了までの待ち時間が長いことが以前から指摘されており、現在、電子カルテシステムの導入を進めています(導入前後にはご迷惑をおかけするか、あるいは混乱を来すこともあり得

図1 受付～診察開始までの待ち時間

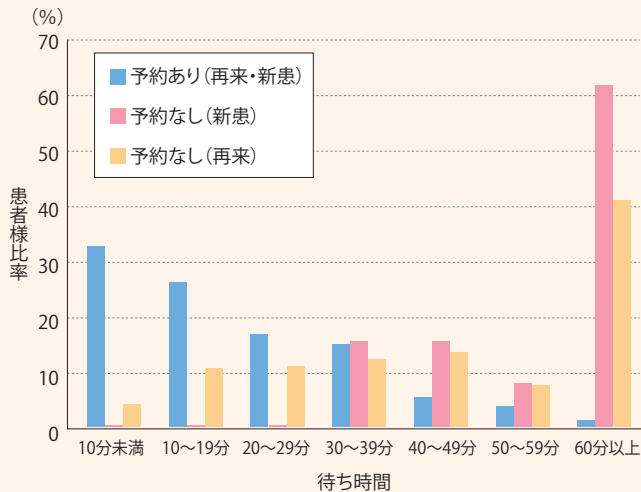
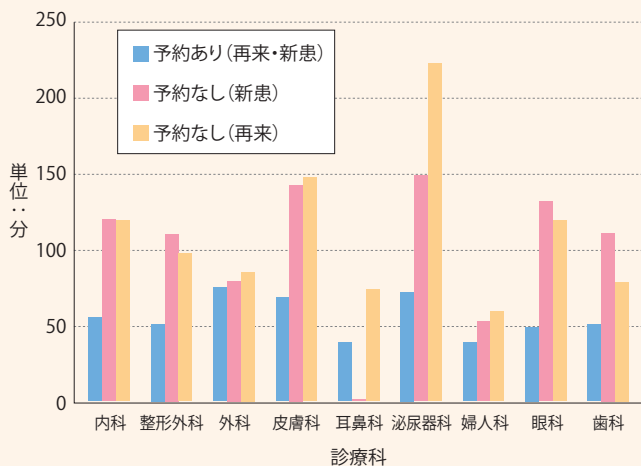


図2 受付～会計終了までの平均所要時間



ますがご理解をお願い申し上げます。運用がスムーズに行けば、対策として最も有効であると考えています。この度はアンケートにご協力いただきまして、ありがとうございます。限られた予算、職員のなかで、少しでも患者の皆様の通院のストレスを減らし、診療の質をあげるよう今後とも努力していきたいと考えております。

サービス向上委員会(委員長 大澤 豊)

臨港病院職員の

オン&オフ



連載 第2回

このコーナーでは、当院職員をピックアップアップし、仕事やおフタイムについてご紹介いたします。その職員のお気に入りや、行ってみたいスポットなどで話を伺い、地域情報もお伝えする欲張り企画(笑)です。

今回の職員

白井 信行 さん

(リハビリテーション科・写真右)

小柳 健太 さん

(リハビリテーション科・写真左)



ON

「お二人とも「理学療法士」とのことですが、仕事の内容を簡単に教えてください。」

(小柳) 患者さんに対して、寝返りや起き上がり、歩行など、日常生活の上で必要な基本的動きを再び獲得できるようにリハビリテーションを通じてお手伝いしています。

「今の仕事について良かったなと思うことは？」

(小柳) 月並みですけど、患者さんが元気になって退院するときに「ありがとう」と言ってもらえることです。

(白井) 患者さんが良くなっていく過程を手助けできるといいですね。

「臨港病院のリハビリテーション科の雰囲気は？」

(小柳) 総勢11名いるんですが、スタッフ同士の仲がとてもいいですよ。

(白井) 働きやすいです。みんなよく相談にのってくれますし。

OFF

「お二人の休日の過ごし方を教えてください。」

(2人) 休みの話なら任せて下さい(笑)

(白井) 週末の夜は関屋分水へ「シーバス釣り」に行きます。あと、最近子どもが生まれたので妻が出かけるなどとは育児も頑張っています。

(小柳) 生まれた直後は「見て下さいよ」とやたらと写真見せられたよね(笑)

(白井) あと今度、新潟シティマラソンに出ます。初めてのフルマラソンです。今は週2〜3回走っています。坂井先生(呼吸器内科)や堀川さん(理学療法士)と一緒に走ることもあります。(編注・取材日は10月5日。同日、3名とも見事完走されたそうです)

(小柳) アウトドア的なことは何でもします。夏のポーナスで中型バイクを買ったので乗り回しています。高速使わずに富山まで行きました。あ、それと、この間「くんせい器」を買いました。豚バラ肉を買ってきてベーコンを一から作ったりしてます。

(白井) そうそう、お昼に持って来てもらったスモークチーズおいしかったですよ。

(小柳) これからもっと極めますよ(笑)

「今回、こちらのお店を選んだ理由は？」

(小柳) 単純に「肉」が食べたかったです(笑)で、どこに行こうか考えたとき、前に一度来たこと



があって印象の良かったこの店を選びました。

(白井) 昼間から焼肉は贅沢だと思ったけど、内容のわりに安いですよ。

スポット情報

今回は「備長炭焼肉てんてん松崎店」さんでのランチインタビュー

でした。臨港病院から車で約10分、松崎の商業エリアの入口にあります。備長炭を使った国産牛の焼肉をリーズナブルに楽しめるお店です。今回は昼どきにお邪魔しましたが、写真のほかにもランチメニューが充実しています。客席は個室風に仕切られ、隣の席が気にならないので、「女子会」としての利用も良いのではないかと思います。

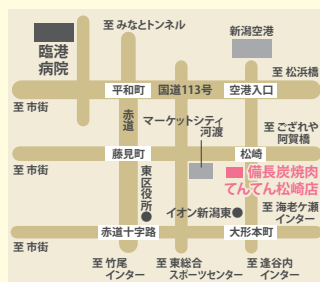


新潟臨港病院 広報誌
みなと 読者特典

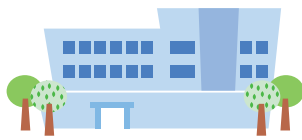


備長炭 焼肉 てんてん 松崎店

東区新松崎1-108-4
TEL 271-0938
営業時間 11:30~15:00
17:00~ 1:00
(土・日・祝は昼夜通し営業)
<http://www.yakiniku-tenten.jp/>



点線部分切り取り、食事注文時提示で「ソフトドリンク」1杯無料(グループ全員分)
1回限り有効 □ 有効期限2013年1月末日まで



新潟臨港病院 外来診療案内

平成24年10月現在



当院は(財)日本医療機能評価機構の
医療機能評価認定病院です

診療科	時間帯	受付時間	診察室	月	火	水	木	金	
内科	午前	8:30~11:00	4診	窪田 由希子	窪田 由希子	窪田 由希子	窪田 由希子	—	
			5診	風間 咲美	鈴木 裕	井上 聡	井上 聡	鈴木 裕	
			6診	大澤 豊*1	大澤 豊*2	大学医師*3,4	—	大学医師*4	
			7診	大学医師	坂井 邦彦	大学医師	坂井 邦彦	大学医師	
			8診	桶谷 典弘	加澤 敏広	霜鳥 孝*1	桶谷 典弘	加澤 敏広	
			13診	—	—	岡田 雅美	—	—	
			*1 診察は9:30から *2 診察は11:00から *3 隔週(診察日注意) *4 日によって担当医師が変わります						
	午後*	予約制 (専門外来) <SAS>は 睡眠時無呼吸 症候群外来 (治療中の方対象)	13:00~16:00	6診	—	—	大澤 豊	村山 悟	—
				7診	—	—	坂井 邦彦<SAS>	—	—
				8診	霜鳥 孝	—	桶谷 典弘*1	加澤 敏広<SAS>	—
				14診	—	—	—	風間 咲美	—
			*午後(月~金)の診療時間は13:30~16:00 *1 水曜(桶谷医師)第3水曜は休診						
外科・こう門外科	午前	8:30~11:00	9診	小林 孝	小林 孝*1	畠山 悟	小林 孝	畠山 悟	
			10診	飯合 恒夫*2	畠山 悟	渡邊 隆興*3	渡邊 隆興*3	渡邊 隆興*3	
					*1 小林医師(火曜)は「こう門外科 紹介外来」(予約制) *2 飯合医師の診察は10:00から *3 渡邊医師(水・木・金)の診察は10:30から				
整形外科	午前	8:30~11:00	1診	佐藤 朗	大学医師*	佐藤 朗*	植木 将人*	佐藤 朗	
			2診	湊 泉*	湊 泉	植木 将人	湊 泉	酒井 芳倫*	
		*新患診察担当医							
眼科	午前	8:30~11:00	15診	橋本 昌美	橋本 昌美	橋本 昌美	橋本 昌美	橋本 昌美	
産婦人科	午前	8:30~11:00	14診	西山 藤司夫	西山 藤司夫	西山 藤司夫	西山 藤司夫	西山 藤司夫	
皮膚科	午前	8:30~11:00	11診	—	坂本 ふみ子	坂本 ふみ子	—	坂本 ふみ子	
歯科口腔外科	午前	8:30~11:00	16診	岡野 篤夫	岡野 篤夫	岡野 篤夫	岡野 篤夫	岡野 篤夫	
	午後*	13:00~16:00	16診	岡野 篤夫	岡野 篤夫	大学医師*	岡野 篤夫	岡野 篤夫	
		*午後の診療時間は14:00~16:00 ★水曜(大学医師)は義歯専門							
泌尿器科	午前	8:30~11:00	13診	—	糸井 俊之	—	糸井 俊之	—	
	午後*	13:00~16:00(月) 13:00~15:00(金)	13診	糸井 俊之	—	—	—	伊佐早 悦子*	
		*午後の診療時間は13:30~16:00 ★金曜(伊佐早医師)は女性泌尿器科外来(受付15:00まで)							
耳鼻咽喉科	午後*	13:00~16:00	12診	—	大学医師	—	大学医師	—	
		*診療時間は14:00~16:00							

■ 当日受付(予約無)で2科受診される方は10:00までに受付においでください。 ■ 重症・救急の場合を除き、予約の方の診療を優先しています。

当院の外来休診日 ●土曜、日曜、祝祭日 ●年末年始(12/30~1/3) ●創立記念日の午後(5月22日) ●8月13日

理念 ●地域に貢献する病院

基本方針 ●地域に根ざしたトータル医療の提供
●生活習慣病や高齢化社会に対応した医療の提供
●予防医療の推進 ●プライマリケアの実現
●ゆとりある空間の提供 ●明らかで明るい職場づくり

新潟臨港病院
広報誌 **みなと** No.31

■発行日:平成24年(2012年)10月25日
■発行人:新潟臨港病院 院長 湊 泉
■編集:新潟臨港病院 広報委員会・地域連携センター企画広報室
〒950-0051 新潟市東区桃山町1丁目114番地3
TEL 025-274-5331(代) FAX 025-274-4560 URL http://www.rinko-hp.com

●広報誌「みなと」に関するご意見・ご感想は、
地域連携センター企画広報室 宛にお寄せ下さい。

アクセス

■路線バス(新潟交通)ご利用の場合 (いずれも臨港病院前下車)

- 新潟駅(万代口)・万代シティバスセンター方面より
13 / 13A
山の下・臨港2丁目経由北葉町行き / 新潟駅行き
- がんセンター・市役所前方面より
5
古町・入船(営)・みなとトンネル経由臨港病院行き
- 東区区バス(松崎ルート)
東区役所~栗山~松崎SC~臨港病院
~プレスボ赤道~東区役所

■自動車ご利用の場合

- 国道7号新潟バイパス竹尾ICより約5km、
紫竹山ICより約6km
- みなとトンネル(入船側)からは、
ランプ出口(北海道航路方面)で出て下さい。
(その後案内看板あり)

